

Rapport 0460

tillväxt
verket

KUNSKAPSÖVERSIKT

Kvinnors företagande

Tre decennier av framsteg
och utmaningar

Vi stärker Sverige genom att stärka företagens konkurrenskraft

Tillväxtverket ska skapa så bra förutsättningar som möjligt för företag i hela landet att vara konkurrenskraftiga. Det innebär att vi öppnar dörrar och river barriärer – för ett Sverige där fler företag vill, kan och vågar.

Kunskap, nätverk och finansiering är våra viktigaste verktyg. Tillväxtverkets insatser skapar direkta resultat hos de företag och aktörer som vi samverkar med, men även förutsättningar för företag och regioner att möta framtidens utmaningar. Vårt största enskilda uppdrag är att bidra till att EU-medel investeras i projekt för regional konkurrenskraft och sysselsättning.

Tillväxtverkets publikationer kan laddas ner på tillvaxtverket.se.

© Tillväxtverket
Stockholm, november 2023
Digital: ISBN 978-91-89730-47-2
Rapport 0460

Har du frågor om denna publikation, kontakta:

Lejla Babajic Löfgren
Telefon, växel 08-681 91 00

Innehåll

Några inledande ord	4
Sammanfattning	5
Insikter	8
Inledning.....	9
Metod	10
Syfte.....	10

KAPITEL 1

Aktuellt läge enligt tillgänglig statistik..... 11

1.1 Vi undersöker företagslandskapet i svensk kontext..	12
1.2 Kvinnor driver företag i delvis andra branscher och företagsformer än män.....	15
1.3 Kvinnor som företagare har färre patent och konventionella innovationer.....	19
1.4 Kvinnor som företagare har sämre tillgång till kapital än män som företagare.....	20
1.5 Kvinnors företagande – ett ägarperspektiv	23
1.6 Kvinnors företagande – bidrag till samhället	25
1.7 Kvinnors och mäns bakgrund formar deras företagande.....	26
1.8 Kvinnors och mäns bakgrund och företagande har även effekter på makt och kapitaltillgång generellt sett.....	28
1.9 Tillgången till offentligt ekonomiskt stöd för kvinnor som företagare – mindre stöd ges till branscher där kvinnor dominerar	31
1.10 Tillgången till annat stöd för kvinnor som företagare – likvärdigt bemötande med män?	32

KAPITEL 2

I möjligheternas ljus och utmaningarnas skugga..... 33

2.1 Företagande – en ständig balans mellan att hantera utmaningar och att ta vara på möjligheter	34
2.2 Företagens villkor och verklighet	35
2.3 Arbetsgivaravgifter toppar hindren bland soloföretagarna, men alla vill inte växa genom att anställa	39
2.4 Offentliga affärer för 847 miljarder, men solo- och mikroföretag hamnar troligen utanför	40

KAPITEL 3

Tillväxtverkets riktade insatser för att främja kvinnors företagande 41 |

3.1 Genomförda åtgärder har gett kortsiktiga resultat, men osäkerhet kring bestående effekter.....	44
--	----

Några inledande ord

Det är med en känsla av historik vi blickar tillbaka på våra 31 år på Tillväxtverket, där vi har arbetat enträget för att främja kvinnors företagande. Vår resa började år 1992, och genom åren har vi inte bara ackumulerat kunskap, utan även aktivt bidragit till utvecklingen av detta område. Vissa av oss har varit med sedan de allra första stegen, medan vi andra är nykomlingar med en önskan att fortsätta utforska och utmana både sanningar och myter kring kvinnors företagande.

Kunskap vet vi är en levande entitet, ständigt i förändring och anpassning till nya rön, upptäckter och samhällsförändringar. Därför har vi detta år ägnat oss åt en sammanställning av genomförda statliga åtgärder sedan 2006, fördjupat oss i relevant forskning och tagit fram denna kunskapsöversikt. Dessa kunskapsunderlag syftar till att ge en bred och djup förståelse för ämnet och dess olika aspekter. Allt tyder på att vi nu står vid kanten av ett vägskäl, med en väl upptrampad stig som leder till beprövade metoder och en ny, okänd väg som lovar större förändring. En förändring och en resa som än idag visar sig vara nödvändig.

Vi önskar uttrycka vår innerliga tacksamhet till alla som har delat med sig av kunskap och erfarenhet. Vi vill framföra ett särskilt tack till Carin Holmquist, professor emerita vid Handelshögskolan i Stockholm. Med sitt outtröttliga engagemang, beslutsamhet och visdom har hon ständigt fungerat som inspirationskälla och mentor.

Lejla Babajic Löfgren, uppdragsansvarig kvinnors företagande
Helena Nyberg Brehnfors, chef Entreprenörskap

Sammanfattning

Vad befintlig kunskap visar är att skillnaderna mellan kvinnor och män som företagare inte är grundläggande i sig – både kvinnor och män driver oftast små företag och de som driver samma slags verksamheter uppvisar större likheter än skillnader i sitt företagande. Kvinnor driver dock företag i delvis andra branscher och företagsformer än män. Det finns även skillnader mellan yngre och äldre samt mellan regioner i benägenhet att vara företagare. Andelen kvinnor bland företagare motsvarar inte andelarna i befolkningen, det gäller för i stort sett alla länder men Sverige ligger lägre än snittet. De kvinnor som är företagare finns i alla branscher men det finns en koncentration framför allt inom handel och service.

Kvinnors vägval leder i mindre utsträckning till företagande

Kvinnor och män har något olikartade positioner när de överväger att starta företag, oavsett om det är direkt efter utbildning eller efter en tids yrkesarbete. För den som ser kvinnors företagande ur ett jämställdhetsperspektiv är det hög sannolikhet att alla försök till att uppnå 60/40%-regeln kommer att misslyckas så länge skolan och arbetslivet är så uppdelade som de är nu. De vägval som kvinnor gör är traditionellt inte de som leder till företagande. Inom parentes kan nämnas att fakta kring dessa könsskillnader sett likartade ut under alla år som undersökningen *På tal om kvinnor och män* från SCB har publicerats. Skillnader i utbildnings- och yrkesval leder vidare till varierande privatekonomiska förutsättningar, och detta påverkas även av faktorer som deltidsarbete och perioder av barnledighet. Forskning inom området ekonomisk jämställdhet har visat att löneskillnader mellan kvinnor och män ofta uppträder i samband med familjebildning och har en tendens att vara ihållande över tid.

Brist på jämförbar statistik om företagande

Det råder ingen brist på kunskap, men det är svårt att få en heltäckande bild av kvinnors företagande. Statistiken om företagande brister generellt. I stället är det statistikfragment som kan tas fram. Detsamma gäller alla aspekter av kvinnors företagande, som ägarförhållanden kring företagandet. Bristen på säker och heltäckande statistik är ett hinder i arbetet att främja kvinnors företagande. Vi konstaterar att det idag inte finns någon enhetlig definition eller metod för att mäta företagande då företagande i sig är mångfacetterat. Olika undersökningar mäter olika aspekter av företagande, vilket försvårar jämförelser och analyser av situationen för kvinnors företagande. Vi har vid det här laget också bekantat oss med det faktum att en stor majoritet, ungefär tre fjärdedelar av samtliga företag i Sverige är soloföretag¹. Soloföretagare möter i högre grad hinder än företag i andra företagsstorlekar.

Riskkapitalinvesteringar till företag grundade av kvinnor lika låg som 2017

Av kunskapsöversikten framgår att kvinnor får lägre andelar av offentlig och privat finansiering, även om vi tar hänsyn till att kvinnors andel av företagandet är lägre. Det finns ingen enhetlig metod för att samla och redovisa all offentlig finansiering, många uppskattningar bygger på antaganden. Detta försvårar analyser av situationen för kvinnors företagande. Riskkapitalinvesteringar i företag med kvinnor som grundare har legat på en låg och stabil nivå sedan 2017, ungefär på en procent av det totala kapitalet. Riskkapitalet är en viktig men ej huvudsaklig del av företagets finansiering, det är speciellt viktigt i tillväxtfaser.

”Kvinnor och män har något olikartade positioner när de överväger att starta företag, oavsett om det är direkt efter utbildning eller efter en tids yrkesarbete.”

¹ | Tillväxtverkets undersökning "Företagens villkor och verklighet 2023" definieras soloföretag som företag utan anställda.

Kvinnors företagande behövs för att stärka den svenska konkurrenskraften

Kvinnors företagande bidrar positivt till ekonomin och samhället. Företagare bidrar till BNP genom produktion av varor och tjänster. De bidrar till ekonomi genom att erbjuda varor och tjänster till konsumenter. De bidrar också till ekonomi genom sociala insatser, med arbetstillfällena för sig själva och andra, de bidrar till skatteintäkter, med mera. Den svenska innovationskraften ger oss en unik möjlighet att möta en mängd utmaningar, särskilt inom områden som miljö, klimat, hälsa, hållbarhet och global säkerhetspolitik. Det råder brist på tillräcklig representation av och bidrag från kvinnor inom innovationsområdet.

I år är det 31 år sedan vi på Tillväxtverket tog våra första steg på resan för att främja kvinnors företagande. Vi har erbjudit program, affärsrådgivning och stöd för kvinnor som vill starta och driva företag. En avgörande fråga i år har varit: Är kvinnors företagande en fråga om jämställdhet, bransch eller en kombination av båda? Vår kunskap och erfarenhet visar tydligt att kvinnor är varken mer eller mindre lämpade som entreprenörer eller företagare än män, vilket gör kvinnors företagande till en strategiskt viktig fråga för att stärka den svenska konkurrenskraften.

Agera på befintlig kunskap

Vi behöver inte ta fram ny kunskap, men vi måste agera på den befintliga. All form av kunskap, oavsett om det kommer från forskning, fakta eller praktisk erfarenhet, är viktig att beakta. Vi behöver förbättra vår förmåga att förhålla oss till den kunskapen för att hitta mekanismer som gör att det inte rör på sig tillräckligt fort eller tillräckligt mycket. Den forskningsöversikt som vi låtit ta fram poängterar dock att forskningen som finns är ganska "opraktisk", det vill säga att det är svårt att direkt länka så att praktiker och politiker kan nyttiggöra resultaten.

”I år är det 31 år sedan vi på Tillväxtverket tog våra första steg på resan för att främja kvinnors företagande.”

Företagande är inte bara en ekonomisk fråga, det är en möjlighet att bygga en bättre nutid och en framtid där vi strävar efter att balansera våra ekonomiska, miljömässiga och sociala mål för att säkerställa en bättre livskvalitet för dagens och morgondagens generationer.

Betydelsen av detta kan inte överskattas, och det är en vision som inte bara inspirerar, utan även utmanar oss att tänka och agera på nya och innovativa sätt, både i det här ögonblicket och för framtiden.

Insikter

Främjandet av kvinnors företagande handlar om främjandet av svensk ekonomi och konkurrenskraft. Det är en strategisk investering i Sveriges ekonomiska framtid.

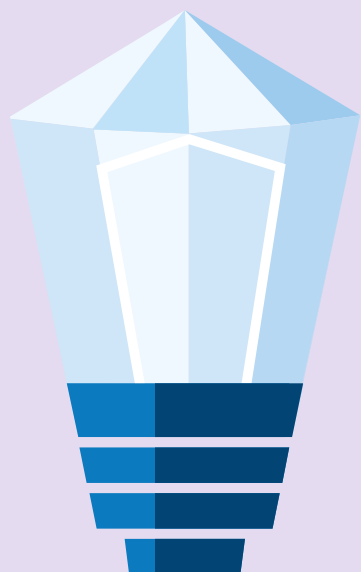
- Kvinnors företagsverksamhet ökar den totala ekonomiska aktiviteten och skapar arbetstillfällen.
- Kvinnor som entreprenörer tenderar att utveckla nya affärsmodeller och produkter som kan stimulera ekonomisk tillväxt.
- Kvinnors företagsinitiativ kan verka banbrytande inom nya sektorer och branscher.
- Många kvinnor som entreprenörer har en stark medvetenhet om samhällsfrågor och driver företag med socialt ansvarstagande i åtanke.
- Kvinnors företagsverksamhet bidrar till en bredare mångfald i ledarskapsstilar och affärsstrategier.

För att bredda bilden av vem som är företagare måste bilden av företagande breddas.

- Företagande har inte ett kön.
- Syftet för kvinnors företagsverksamhet är detsamma som företagande i stort.

Företagande går att lära sig

- Många av de färdigheter som krävs för att driva bolag kan man lära sig – oavsett kön.



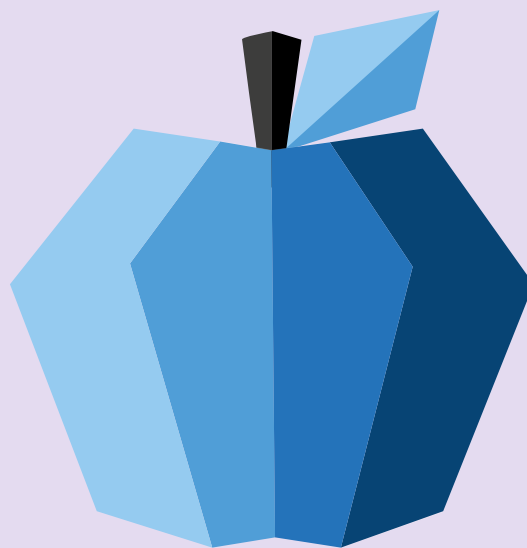
Inledning

Regeringen har gett uppdrag åt Tillväxtverket att ta fram ett kunskapsunderlag om kvinnors företagande. Underlaget ska belysa vilka åtgärder som har vidtagits sedan år 2006 och innehålla en bedömning av vilka åtgärder som kan antas ha störst effekt för att öka andelen kvinnor som startar och utvecklar företag. Tillväxtverkets underlag ska innehålla nedanstående leveranser. Föreliggande översikt avser en sammanställning av relevant kunskap inom kvinnors företagande.

- ▶ Sammanställning om statliga åtgärder som vidtagits sedan år 2006 avseende kvinnors företagande. Tillväxtverket kan också inkludera åtgärder som genomförts av andra aktörer om myndigheten bedömer att det är relevant.
- ▶ En kartläggning av hur kvinnors företagande kan främjas för större bidrag till Sveriges konkurrenskraft.
- ▶ En sammanställning av relevant forskning som rör hinder för kvinnors företagande, och då särskilt uppmärksamma ägarfrågor.
- ▶ En sammanställning av relevant kunskap som rör hinder för kvinnors företagande, och då särskilt uppmärksamma ägarfrågor.

Tillväxtverket är den myndighet som är central för politikgenomförande inom den regionala utvecklingspolitiken, näringspolitiken och den sammanhållande landsbygdspolitiken. Vi har lång erfarenhet av arbetet med att främja en mångfald av företag, företagare och bolagsformer i en bredd av branscher. Vi har i flera omgångar sedan 1990-talet² på regeringens uppdrag genomfört riktade insatser för att främja kvinnors företagande. Riktade insatser för kvinnors företagande har genomförts främst inom näringspolitiken och den regionala utvecklingspolitiken.

Kunskap och lärande är grunden för all vår verksamhet. Kunskapen används för att strategiskt påverka, bygga relevanta nätverk och ge finansiering till insatser som förväntas bidra till den förändring som Tillväxtverket vill och behöver åstadkomma. Vi sprider kunskap, fakta och statistik inom företagande, bland annat till andra berörda myndigheter, företagsfrämjande organisationer och i förekommande fall till slutmålgrupperna, såväl presumtiva som befintliga företagare - oavsett kön, bakgrund eller ålder. Med många år av erfarenhet och djupgående kunskap i bagaget kan vi konstatera att åtgärderna för att stödja och främja företagande måste vara lika mångfacetterade, dynamiska och variationsrika som själva företag och företagare. Med dessa insikter redogör vi i denna kunskapsöversikt för relevant kunskap med fokus på de villkor, hinder och möjligheter som påverkar och formar kvinnors företagande. De fakta som Tillväxtverket har tittat närmare på tyder på att kvinnors företagande primärt jämförs med mäns företagande, och detta reflekteras naturligtvis i hur vi presenterar informationen i denna kunskapsöversikt.



² Det första uppdraget rapporterades redan i rapporten Nutek R1992:50, Att främja kvinnors företagande. Förslag till program för det regionalpolitiska stödområdet.

Metod

Tillväxtverket har för ovan uppdrag framställt fyra kunskapsunderlag relaterade till främjandet av kvinnors företagande. Vi har gjort en sammanställning av vidtagna statliga åtgärder från 2006 samt tilläggsunderlag som belyser möjliga vägar framåt på området, tittat på relevant forskning och gjort en kunskapsöversikt. Dessa fyra delar har genomförts av olika uppdragstagare som arbetar oberoende av varandra. Kunskapsunderlagen är utformade för att ge en djupare och mer omfattande förståelse av ämnet och har i allt väsentligt olika fokusområden för att täcka ett brett spektrum av relevanta aspekter. Vi har fördjupat oss inom totalt 20 statliga åtgärder, 472 vetenskapliga artiklar och en stor mängd nationella och internationella studier. Vi har analyserat kunskapsunderlagen och identifierat särskilt intressanta områden att fördjupa oss inom för att identifiera vägar framåt på området kvinnors företagande. I denna kunskapsöversikt beaktar vi naturligtvis slutsatserna från de övriga kunskapsunderlagen.

Vår metod innebär att ett flertal aktörer har varit inblandade i att, på olika sätt, inventera olika källor. Därmed har vi säkerställt tillgång till en bred och varierad uppsättning av relevant data. Detta inkluderar myndighetsrapporter, statistik, undersökningar på nationell och global nivå, forskningsmaterial samt andra relevanta studier som ger en mångfacetterad och mångsidig bild av ämnet kvinnors företagande. Det material vi insamlat kommer från en stor mängd aktörer, offentliga, privata och internationella.

Dialoger med relevanta aktörer har varit en central komponent i att förvärva en bred och djupgående kunskap om ämnet. Detta tillvägagångssätt har bidragit till att berika vårt perspektiv och vår förmåga att förstå, hantera och dra nytta av den kunskap som samlats in genom interaktion med de som är mest insatta inom området. Slutligen har betydande kunskap samlats in som ett resultat av rundabordssamtalen som under året initierats och genomförts av energi- och näringsministern.

Avgränsning

Denna kunskapsöversikt tar ett helhetsperspektiv och går därför inte i detalj in på det som tagits fram i de två andra översikterna, sammanställning om statliga åtgärder samt forskningsöversikt. Slutsatserna från dessa två översikter tas i förekommande fall upp men inte detaljerna. Till övervägande del har vi i denna översikt också begränsat oss till svenska förhållanden.

Syfte

Tillväxtverket har genom åren genomfört en mängd insatser som syftar till att främja diversitet i näringslivet och genererat kunskap om kvinnors företagande under många års arbete.³ Denna kunskap har spelat en betydande roll när det kommer till att fördjupa förståelsen för och främjande av kvinnors företagande i Sverige. Genom att ackumulera kunskap, analysera trender och identifiera

utmaningar har vi aktivt bidragit till att utveckla området alltsedan 1992. Kunskap är dock något som ständigt utvecklas och förändras över tid. Den är inte statisk utan snarare dynamisk och anpassar sig till nya rön, upptäckter och förändringar i samhället. Föreliggande kunskapsöversikt syftar därför till att ge en aktuell bild över kunskapsläget inom kvinnors företagande.⁴

³ Se under kapitel 5 nedan för en närmare beskrivning av Tillväxtverkets genomförda insatser.

⁴ Tillväxtverket har även tidigare publicerat översikter över utveckling och läge inom området kvinnors företagande, se till exempel Sundin, E., & Holmquist, C. (2015). 25 år med kvinnors företagande: Från osynligt till drivkraft för tillväxt, Tillväxtverket Info 0586.

Aktuellt läge enligt tillgänglig statistik

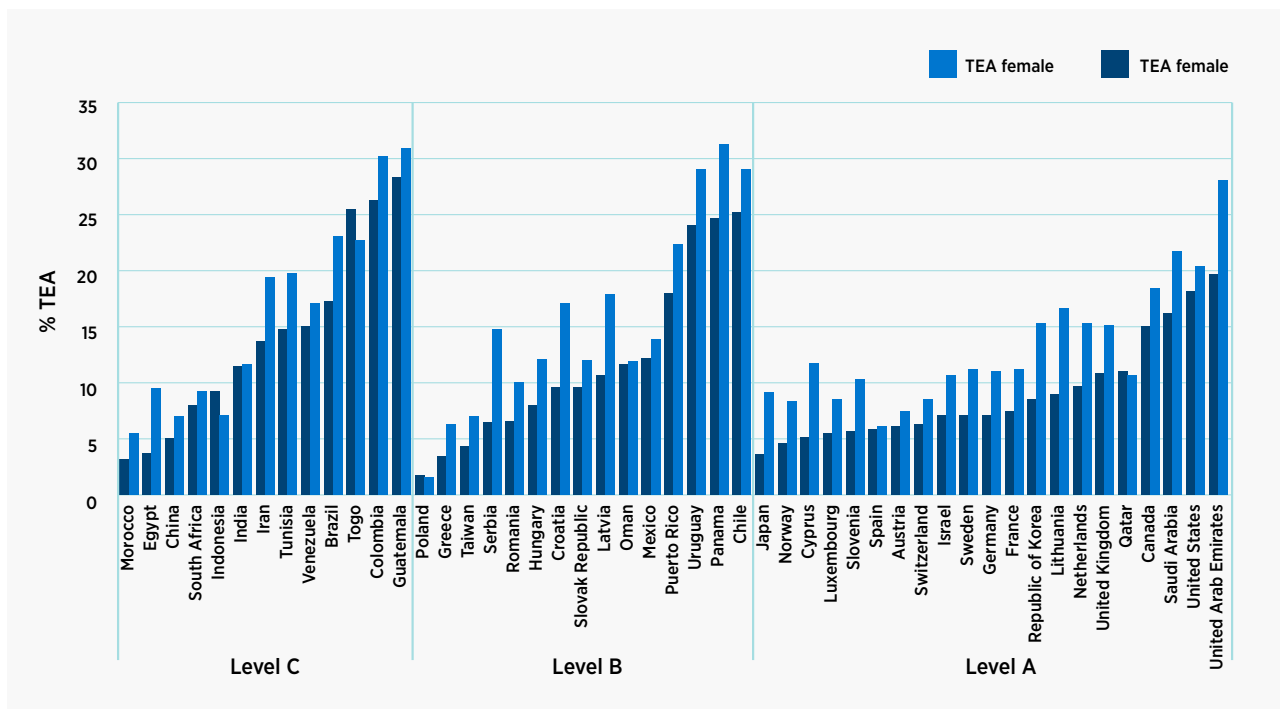
Kunskap om kvinnors företagande eller om företagande överhuvudtaget kräver information om det faktiska läget, framförallt statistik och fakta. Här finns idag stora brister vilket påtalats av många.¹ Grundstatistik finns hos Statistiska centralbyrån, SCB, men den är inte lättillgänglig. Statistiken kring kvinnors företagande har sedan något decennium ofta byggts på att företagare identifieras med begreppet *operativ företagsledare*, det vill säga den som sköter företagets löpande förvaltning. Denna data tas dock bara fram på beställning, vilket bland annat vi på Tillväxtverket har gjort så att data är tillgänglig på websidan för perioden 2004–2020. Många aktörer tar fram egna data, dels från SCB, dels från egna undersökningar. Ett exempel är Tillväxtverkets kvalitativa undersökning *Företagens villkor och verklighet* som utförs vartannat år. Nedan ger vi en bild av vad aktuell statistik visar.

¹ Se till exempel Branten A. & van der Bruggen, A. Vad vet vi om kvinnors företagande? En förstudie kring statistik, forskning och initiativ, Institute for Transition 2020.

1.1 Vi undersöker företagslandskapet i svensk kontext

I Sverige fanns det enligt Ekonomifakta 1 217 423 företag år 2022.¹ Av dessa företag var absoluta majoriteten små, eller mycket små – 99,9 procent av dessa företag hade mindre än 250 anställda. En övervägande andel, 909 860 företag, var så kallade soloföretag², det vill säga hade inga anställda alls.³ Antalet företagare var lägre, totalt fanns det enligt Ekonomifakta 504 000 företagare, mellan 15–74 år i Sverige år 2022. Av dessa företagare var enligt samma källa knappt 28 procent kvinnor, det vill säga ungefär 140 000 kvinnor verkade år 2022 som företagare. Internationellt ligger Sverige lågt i entreprenöriell aktivitet, enligt Global Entrepreneurship Monitor (GEM)⁴. Det gäller såväl kvinnor som män vilket följande figur från GEM 2023 visar. TEA står för Total Entrepreneurial Activity och mäter andelen av befolkningen som är i uppstart, driver helt nya företag eller ett företag som funnits något år.

Sverige tillhör alltså de ekonomiskt välmående länderna och dessa har rent allmänt lägre grad av entreprenöriell aktivitet – och färre nödvändighetsmotiverade företagsstartar. Eurostat har också statistik och de visar också att Sverige ligger lågt för män såväl för kvinnors företagande – och precis som GEM ovan visar ligger kvinnors företagande lägre. Ekonomifakta redovisar inte Eurostats siffror för män som företagare men för kvinnors andel av företagande visar Ekonomifakta följande figur.



¹ <https://www.ekonomifakta.se/Fakta/Foretagande/Naringslivet/Antal-foretag-i-Sverige/>

² Det finns enligt organisationen Företagarna svårigheter att hitta helt rätt statistik för gruppen soloföretag. Den offentliga statistiken skiljer inte ut företagare som solo, utan redovisas oftast som 0 anställda eller 1–4 anställda. Utifrån Företagarnas beräkningar och med den statistik som finns tillgänglig uppskattar de att så gott som alla med en, enskild näringsverksamhet är soloföretagare. Av alla företagsformer med 1–4 anställda är 75 procent soloföretagare.

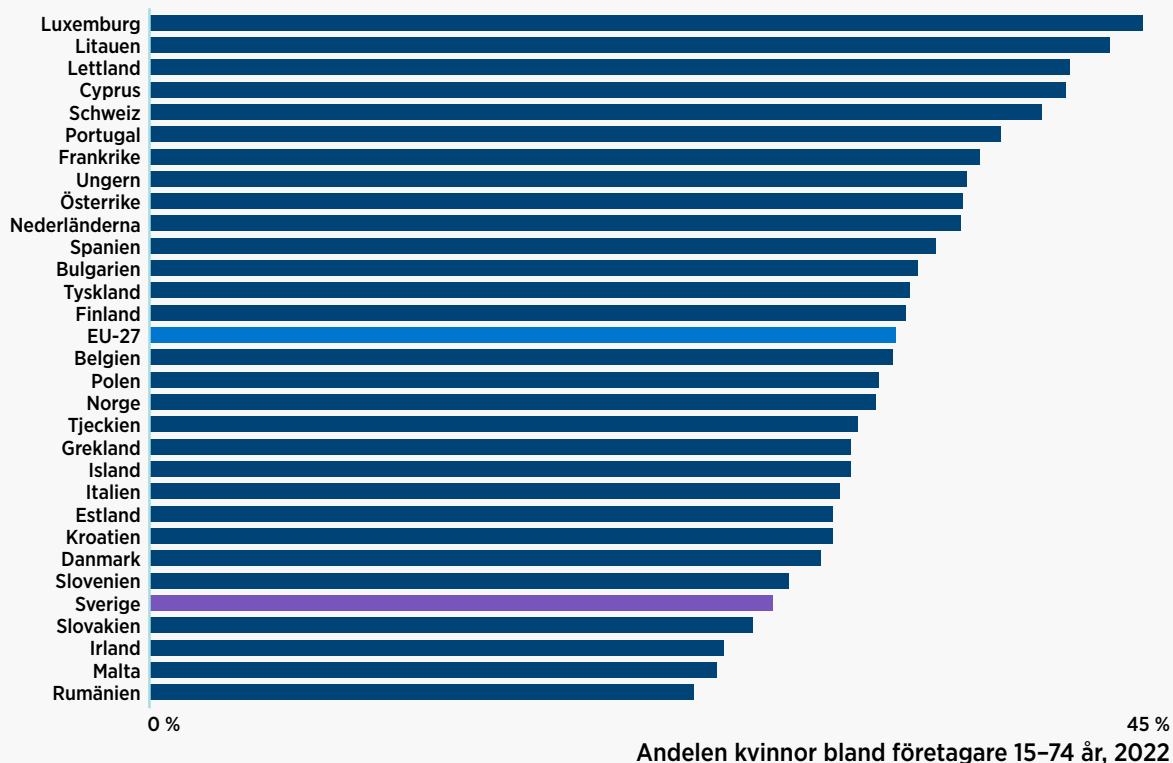
³ <https://www.ekonomifakta.se/Fakta/Foretagande/Naringslivet/Naringslivets-struktur/?graph=26244/all/all/>

⁴ Hill, Stephen, et al. Global Entrepreneurship Monitor 2022/2023 Global Report: Adapting to a "New Normal", 2023.

Andelen kvinnor som var egenföretagare 2016 var något mindre i Sverige jämfört med övriga OECD-länder.⁵ Detta gäller dock även andelen män. Andelen kvinnor som är egenföretagare tenderar att vara lägre i norra EU-medlemsstater som Danmark och Sverige, cirka fem procent, och är högre i södra medlemsstater, särskilt i Grekland cirka 21 procent 2020. Detta kan förklaras av flera faktorer, bland annat av att arbetslösheten tenderar att vara lägre i länder som Danmark och Sverige med välutbyggda sociala välfärdssystem. Dessa länder har också ofta en högre andel anställda inom offentlig sektor.⁶

När det gäller att starta och leda nya företag i Sverige för perioden 2016–2020 låg andelen kvinnor på fem procent, andelen unga på nio procent och andelen seniorer på sex procent. Detta är över EU-genomsnittet som låg på fem procent för kvinnor, sju procent för unga och fyra procent för seniorer. Andelen immigranter födda utanför EU som var egenföretagare 2020 varierade kraftigt mellan länderna, alltifrån åtta procent i Österrike, Tyskland, Luxemburg och Sverige till 28 procent i Tjeckien.⁷ Medan nödvändighetsbaserat entreprenörskap i Sverige var ungefär hälften av EU-genomsnittet är fortfarande många grupper underrepresenterade inom entreprenörskap. Om alla grupper deltog i tidigt entreprenörskap i samma takt som män i åldrarna 30–49 skulle det finnas 157 000 fler företagare. Cirka 90 procent av dessa "saknade" entreprenörer är kvinnor och hälften är över 50 år.⁸

Företagare – internationellt



5 Främja kvinnors företagande – en statistiksammanställning. Statistik 2018:06, Tillväxtanalys.

6 The Missing Entrepreneurs 2021 Policies for Inclusive Entrepreneurship and Self-employment, OECD, s.72.

7 The Missing Entrepreneurs 2021 Policies for Inclusive Entrepreneurship and Self-employment, OECD, s.104.

8 The Missing Entrepreneurs 2021 Policies for Inclusive Entrepreneurship and Self-employment, OECD, s.323.

Enligt den senaste entreprenörskapsundersökningen *Global Entrepreneurship Monitor*⁹ sysslar 9,1 procent av befolkningen i Sverige med entreprenörskap på tidigt stadie (TEA¹⁰). Undersökningen visar vidare att nyföretagandet i Sverige i huvudsak är drivet av möjligheter och intresse snarare än av nödvändighet och brist på försörjningsalternativ. Entreprenörskap (TEA) bland kvinnor ligger på 7,1 procent. Motsvarande siffra för män är 11 procent. Kvinnors entreprenörskap ligger nu på den högsta nivån som uppmätts under GEM-projektets dryga 20 år.

De flesta länder, inklusive Sverige, såg en ökning av befolkningen med entreprenöriella avsikter¹¹ efter pandemins första år. Några förklarande faktorer kan till exempel vara att pandemin gav upphov till nya affärsmöjligheter alternativt att många förlorade sina jobb i samband med de nedstängningar och åtgärder som vidtogs för att bromsa spridningen av covid-19. Nödvändighet och brist på försörjningsalternativ kan ha varit en bidragande faktor till att befolkningen med entreprenöriella avsikter ökat efter pandemins första år. Det som dock utmärker Sverige är att den entreprenöriella avsikten fortsatte att öka även 2022, medan den föll i nästan alla andra länder. Sverige delar nu andraplatsen tillsammans med USA med 13,5 procent, strax efter Nederländerna som ligger i topp bland jämförelseländerna.¹²

Nästa avsnitt

Sverige ligger alltså lågt i företagarenheten. I nästa avsnitt tar vi upp statistik som rör fakta kring kvinnors företagande som sådant.

9 Entreprenörskap i Sverige; Nationell GEM-rapport 2023, Entreprenörskapsforum.

10 Total entreprenöriell aktivitet i tidiga stadier – TEA: Andel i åldersgruppen 18–64 år som antingen driver ett företag i vardande eller ett nytt företag. Företag i vardande: Andel i åldersgruppen 18–64 år som för närvarande är engagerade i att starta ett företag som de kommer att äga eller deläga. Företaget har ännu inte betalat ut löner eller annan ersättning till ägarna i mer än tre månader. Ägande av ett nytt företag: Andel i åldersgruppen 18–64 år som för närvarande äger/delägar och leder ett nytt företag, det vill säga ett företag som har betalat löner eller andra ersättningar till ägaren under mer än tre månader men inte mer än 3,5 år.

11 Entreprenöriell avsikt: Andel i åldersgruppen 18–64 år, exklusive de som är engagerade i något stadium av entreprenöriell aktivitet (TEA), som planerar att starta företag inom tre år.

12 Entreprenörskap i Sverige; Nationell GEM-rapport 2023, Entreprenörskapsforum, s. 21.

1.2 Kvinnor driver företag i delvis andra branscher och företagsformer än män

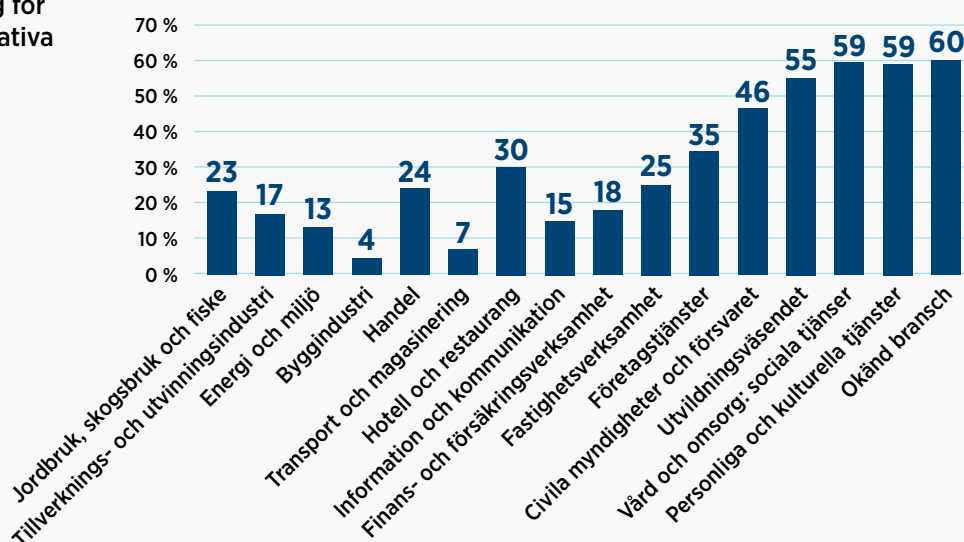
Även om kvinnor driver företag i lägre utsträckning än män så visar utvecklingen över tid att andelen företag som leds av en kvinna har ökat från 26 procent till 29 procent mellan 2004 och 2020. Andelen operativa företagsledare som är kvinnor ökar, men ökningen är långsam. Kvinnor som grupp är alltså underrepresenterade som företagsledare med tanke på att kvinnorna utgör ungefär hälften av befolkningen. Statistiken över operativa företagsledare visar tydliga variationer i kvinnors företagande mellan olika branscher. Högst andel finns inom branscherna vård och omsorg respektive personliga och kulturella tjänster, där nästan sex av 10 företag leds av kvinnor. Minst andel företag ledda av kvinnor finns inom byggindustrin respektive transport, där fyra respektive sju procent av företagen leds av kvinnor. Det är viktigt att notera att själva näringsgrens- och branschindelningen skapades under industrialismen och därför inte alltid är optimal för att förstå dagens företagande. Detta framgår i en skrift av vår föregångare Verket för näringslivsutveckling, Nutek, som ger inblick i att kvinnors företagande oftare återfinns i en generell avdelning, till exempel "andra", "övriga" och inte i en specifik underavdelning av till exempel personliga och kulturella tjänster.¹³

När det gäller andelen kvinnor som är operativa företagsledare är skillnaderna förhållandevis små mellan länen. Störst andel finns i Stockholms län med 32 procent och Skåne med 31 procent. Den grupp av län som följer därefter ligger på 30 procent och det är Gotland, Halland och Uppsala. Minst andel finns i Jönköpings län med 26 procent, men avståndet är litet till de följande länen. Den grupp av län som kommer därefter ligger på samma nivå, kring 27–29 procent. Variationen är således liten. Det skiljer endast sex procentenheter mellan olika län för andelen kvinnor som är företagare.

Fördelningen över operativa företagsledare per företagsstorlek som illustreras nedan visar för år 2020 att en övervägande andel företag är mikroföretag med 1–9 anställda. För kvinnor ligger andelen på hela 94,6 procent respektive 90,6 procent för män. I företagsstorleken 10–49 förvärvsarbetande finns fler företag som leds av män än kvinnor, 7,7 procent män respektive 4,4 procent kvinnor.

Figuren visar
branschfördelning för
kvinnor som operativa
företagsledare.

Källa: SCB (Operativa
företagsledare).



¹³ Klassificering och perception – en studie av genusaspekter på SNI-koden som klassificeringsverktyg av näringsgrenar, Nutek R 2006:20.



”Nyföretagandet i Sverige fortsätter att minska. Under första kvartalet 2023 startades 14 231 nya företag, en minskning med 22 procent jämfört med första kvartalet 2022.”

Statistiken över operativa företagsledare visar att andelen företag som leds av unga personer i åldersspannet 16–30 låg på 6,2 procent år 2020. Antalet företag som leds av unga ökade från 26 000 år 2004 till 33 500 år 2011 för att sedan minska något och slutligen landa på 33 400 år 2020. Antalet företag som drivs av äldre, 31–74 år har ökat från 392 000 år 2004 till 514 000 år 2020. 36 procent av alla företag som drivs av unga drivs av unga kvinnor vilket visar på en högre andel kvinnor jämfört med alla åldrar där 29 procent leds av kvinnor.

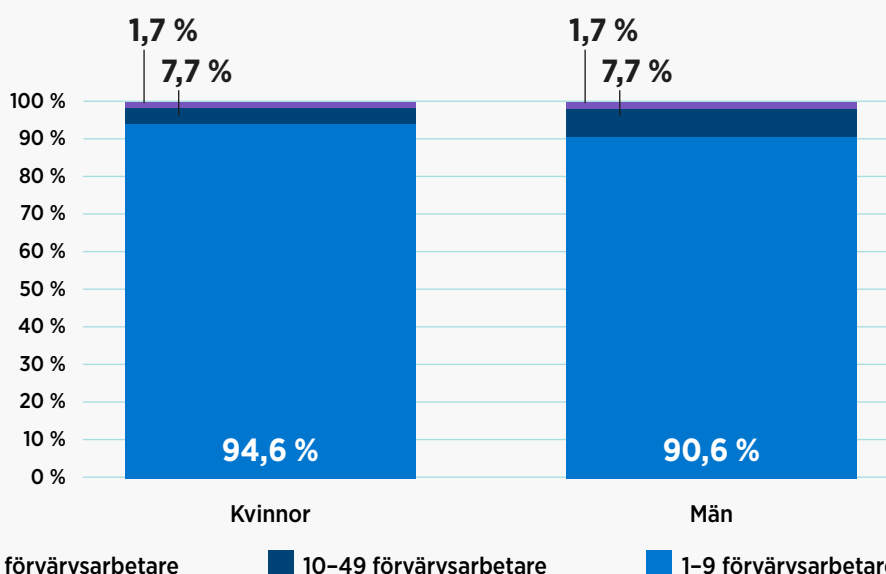
Även statistik över nystartade företag som tas fram av Myndigheten för tillväxtpolitiska utvärderingar och analyser, Tillväxtanalys, visar för år 2022 att 31 procent av de nystartade företagen startades av kvinnor, medan 67 procent startades av män.¹⁴ Jämfört med 2021 minskade antalet nya företag ledda av kvinnor med 11 procent. Antalet nya företag som leddes av män minskade med fem procent. De senaste sex åren har andelen nya företag som leds av kvinnor varit stabil runt 32 till 33 procent.

Andelen nystartade företag som leddes av kvinnor skilde sig betydligt mellan branscher. Störst var andelen inom andra serviceföretag och personliga tjänster, där 72 procent av de nya företagen leddes av kvinnor och minst var andelen inom bygg och anläggning, åtta procent. Andra branscher med en liten andel företag ledda av kvinnor var handel samt reparation av motorfordon och transport och magasinering. Inom dessa två branscher minskade andelen företag ledda av kvinnor jämfört med 2021; inom handel samt reparation av motorfordon med två procent och inom transport och magasinering med 13 procent.

Andelen nya företag ledda av kvinnor ökade dock inom byggindustri, med fyra procent. Störst relativa förändringar av könsfördelningen jämfört med 2021 skedde inom detaljhandel utom med motorfordon, där andelen företag ledda av män ökade med 12 procent, och hotell- och logiverksamhet, där andelen män ökade med 15 procent. I dessa branscher leddes 65 respektive 58 procent av de nya företagen av män 2022, en lägre andel än genomsnittet.

Figuren visar operativa företagsledare kvinnor respektive män per företagsstorlek.

Källa: SCB (Operativa företagsledare).



¹⁴ Nystartade företag 2022. Statistik 2023:04, Tillväxtanalys

Nyföretagandet i Sverige fortsätter att minska. Under första kvartalet 2023 startades 14 231 nya företag, en minskning med 22 procent jämfört med första kvartalet 2022. Med undantag för fjärde kvartalet 2022 har nyföretagandet tenderat att minska sedan andra halvan av 2021. Antalet nya företag första kvartalet 2023 var lägre än motsvarande perioder de senaste tio åren. Nyföretagandet minskade under första kvartalet inom samtliga branscher utom reklam och marknadsföring (SNI 73). Den relativa minskningen var störst inom finans-, försäkrings- och fastighetsverksamhet (SNI 64-68), där nyföretagandet minskade med 57 procent. Det var en betydande minskning efter en tioårig period där nyföretagandet i branschen tenderat att öka. Andra branscher med större relativa minskningar i nyföretagandet under första kvartalet var juridisk- och ekonomisk konsultverksamhet (SNI 69-70), handel med samt reparation av motorfordon (SNI 45) och bygg och anläggning (SNI 41-43).¹⁵

Sett till antalet startades flest nya företag i branschen detaljhandel utom med motorfordon (SNI 46) följt av bygg och anläggning och juridisk- och ekonomisk konsultverksamhet. Även i förhållande till branschens storlek, mätt som antal nya företag per 100 befintliga företag, var nyföretagandet störst inom detaljhandeln. Efter detta mått var nyföretagandet minst inom jordbruk, skogsbruk och fiske (SNI 01-03) och finans-, försäkrings- och fastighetstjänster.



2023 startades 14 231 nya företag, en minskning med

22 %

jämfört med första kvartalet 2022.

¹⁵ <https://www.tillvaxtanalys.se/statistik/nystartade-foretag/nystartade-foretag/2023-07-28-nystartade-foretag-forsta-kvartalet-2023.html>

1.3 Kvinnor som företagare har färre patent och konventionella innovationer

Kvinnors företag, inom till exempel handel och service, har till en viss del benägenhet till innovationer av konventionellt slag. Det kan bland annat vara patenteringsbara produkter och annat. Det har gjorts och görs insatser för att öka antalet kvinnor som uppfinnare.¹⁶

Sverige var år 2022 rankat världens tredje mest innovativa land efter världsettan Schweiz och USA på andra platsen.¹⁷ På europeisk nivå hamnar Sverige på plats 24 av 34 undersökta länder i Europa vad gäller kvinnors deltagande i innovation.¹⁸ Innovation är en stark motor för tillväxt, och företag som effektivt utnyttjar och utvecklar sina immateriella tillgångar har betydande potential att expandera. 90 procent av det som exporteras utanför EU är immaterialrättsintensivt enligt Patent- och registreringsverket. Andelen kvinnor som ligger bakom patent i Sverige är låg. Sedan 2009 har andelen patentansökningar i Nationell Serie PRV från svenska sökanden med åtminstone en kvinna som uppfinnare ökat från 13 procent år 2009 till knappa 16 procent under 2022, vilket är lägre än i de flesta europeiska länder.¹⁹

På europeisk nivå hamnar Sverige på plats

24 av 34

undersökta länder i Europa vad gäller kvinnors deltagande i innovation.

¹⁶ Nationellt handlingsprogram, Kvinnor och innovationer, Nutek 2001.

¹⁷ https://www.wipo.int/global_innovation_index/en/2022/

¹⁸ <https://www.epo.org/en/news-events/news/fewer-1-7-inventors-europe-are-women>

¹⁹ <https://www.prv.se/sv/kunskap-och-stod/immaterialrattsdagen-2023-women-in-ip/>

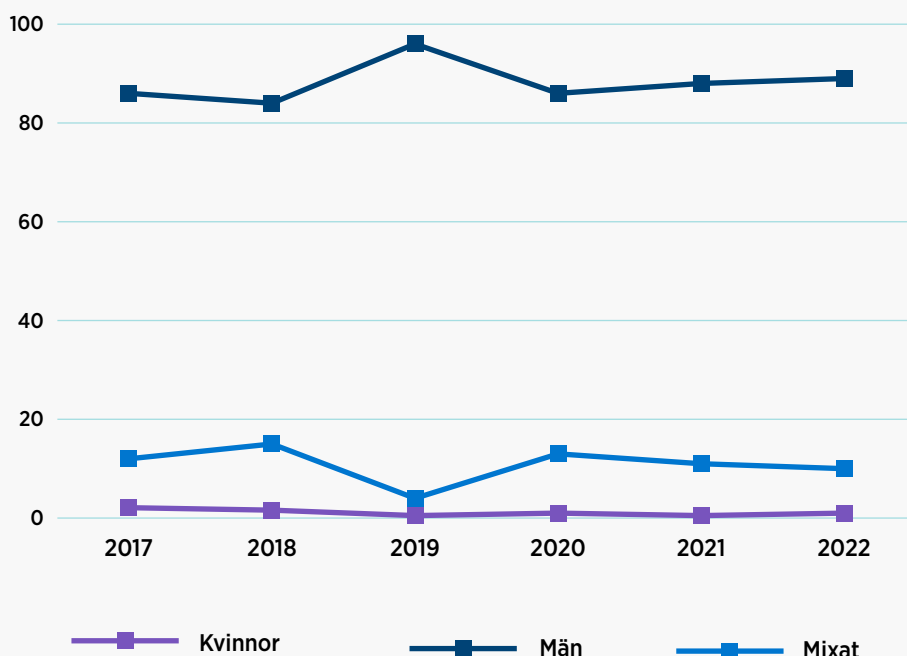
1.4 Kvinnor som företagare har sämre tillgång till kapital än män som företagare

När det gäller näringsverksamhet är jämställdhetsklyftorna många enligt Jämställdhetsmyndigheten.²⁰ Män bedriver näringsverksamhet i större utsträckning än kvinnor och dessutom uppvisar kvinnors och mäns företagande stora skillnader när det gäller ägande, kapital och företagsformer. 2021 var endast 25 procent av företagare i eget aktiebolag kvinnor, visar SCB:s arbetsmarknadsstatistik²¹. Utvecklingen av kvinnors genomsnittliga inkomster av näringsverksamhet, som andel av mäns, har utvecklats svagt positivt de senaste åren i förhållande till målet om ekonomisk jämställdhet. Den viktigaste skillnaden i kapital till företag verkar dock finnas när det gäller tillgången till riskkapital där endast en procent av riskkapitalet går till kvinnors bolag.

Riskkapitalbolaget Unconventional Ventures kartlägger årligen vilka bolagsgrundare som tar in mest kapital i de nordiska länderna. Den svenska statistiken, som tagits fram med hjälp av bland annat Tillväxtverket, visar att investeringar i bolag med kvinnor som grundare har legat stabilt lågt under perioden sedan 2017 på runt en procent. Även mixade team som består av kvinnor och män samt enbart män som grundare har utgjort likaledes stabila andelar om cirka 10 respektive 90 procent.

Fördelning investerat riskkapital från samtliga svenska vencap-fonder, fördelat på kvinnor, män och blandade team.

Källa: Dealroom.



²⁰ <https://jamstalldetsmyndigheten.se/jamstalldhet-i-sverige/delmal-2-ekonomisk-jamstalldhet/>

²¹ <https://www.scb.se/hitta-statistik/statistik-efter-amne/arbetsmarknad/sysselsattning-for-varvsarbete-och-arbetstider/registerbaserad-arbetsmarknadsstatistik-rams/>

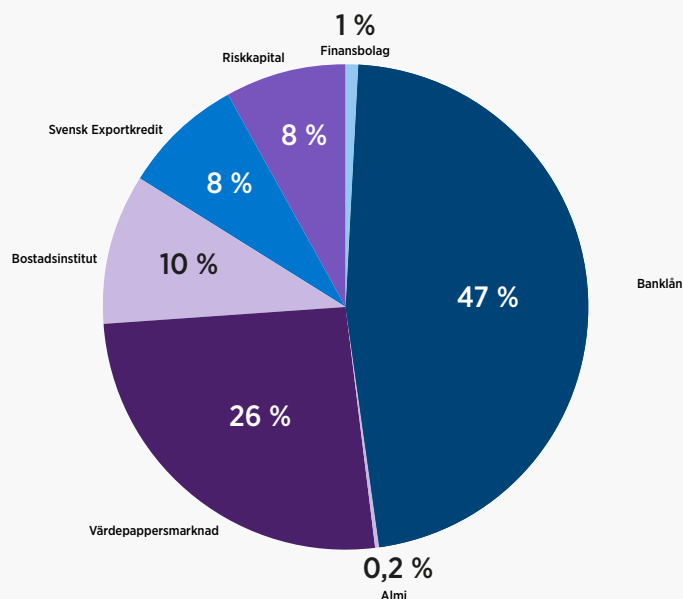
I februari 2023 rapporterade Dagens Industri om en undersökning utförd av Danske Bank Sverige som visar att kvinnor som driver start-ups primärt satsar på bolag inom e-handel, dating och utbildning.²² Kvinnor tenderar dessutom att vara överrepresenterade inom hälso- och sjukvård, utbildningstjänster, bemanning, skönhet och design, medan män tenderar att arbeta inom IKT samt inom bygg- och tillverkningsindustrin, där det är vanligare att starta ett eget företag.

Danske Bank Sverige menar vidare att riskkapitalbolagen är primärt intresserade av områden som exempelvis fintech, hälsa/sjukvård, foodtech, transporter. Enligt undersökningen är det mycket få bolag inom dessa områden som är grundade av en kvinna eller ens har en kvinna med i grundarteamen. Den Danske Bank Sverige har i år inlett ett samarbete med 17-nätverket, som består av närmare 100 bolag som är grundade av kvinnor och som har över 50 miljoner kronor i omsättning. I princip samtliga av dessa bolag har finansierats på annat sätt än med riskkapital, exempelvis via bankfinansiering. Det stora flertalet av dessa bolag verkar inom de branscher som karaktäriseras av låga marginaler och personalintensitet, vilket typiskt är mindre attraktivt för riskkapitalister. Företagens totala externa finansiering ser ut som följer enligt Svenska Bankföreningen.

Kapital till företag, fördelat på typ av finansiär, 2018.

Källor: Svensk Bankförening, SVCA, SCB, Almi, SEK.

Anmärkning: exklusive lån till brf



22 <https://www.di.se/debatt/replik-fragan-om-procenten-ar-komplicerad/>

En viktig extern finansiering för mindre företag är banklån. Statistik om könsfördelning saknas men det finns studier av hur kvinnor bemöts och upplevs bemötas av banker¹ och de visar blandade resultat² men detta och andra studier visar att det finns uppfattningar om att kvinnor bemöts annorlunda.

Detta kan ha att göra med det som en studie från vår föregångare Nutek lyfter fram. Dels visar den att kvinnors finansiering av nya företag år 2005 i princip liknar männens, kvinnor hade 70 procent egna medel, sju procent från släkt och vänner, 10 procent i startstöd och 12 procent från banker, dels visar den att det finns stora skillnader mellan branscher i behov av externt kapital. Studien visar också att det fanns en stor efterfrågan på små lån.³ Som påtalat är det interna kapitalet, ägarkapital och sparade vinstmedel, viktiga för små företag. Därför har vi också fördjupat oss i kunskapen kring kvinnors ägande.

1 Se även nedan om bemötande från offentliga aktörer.

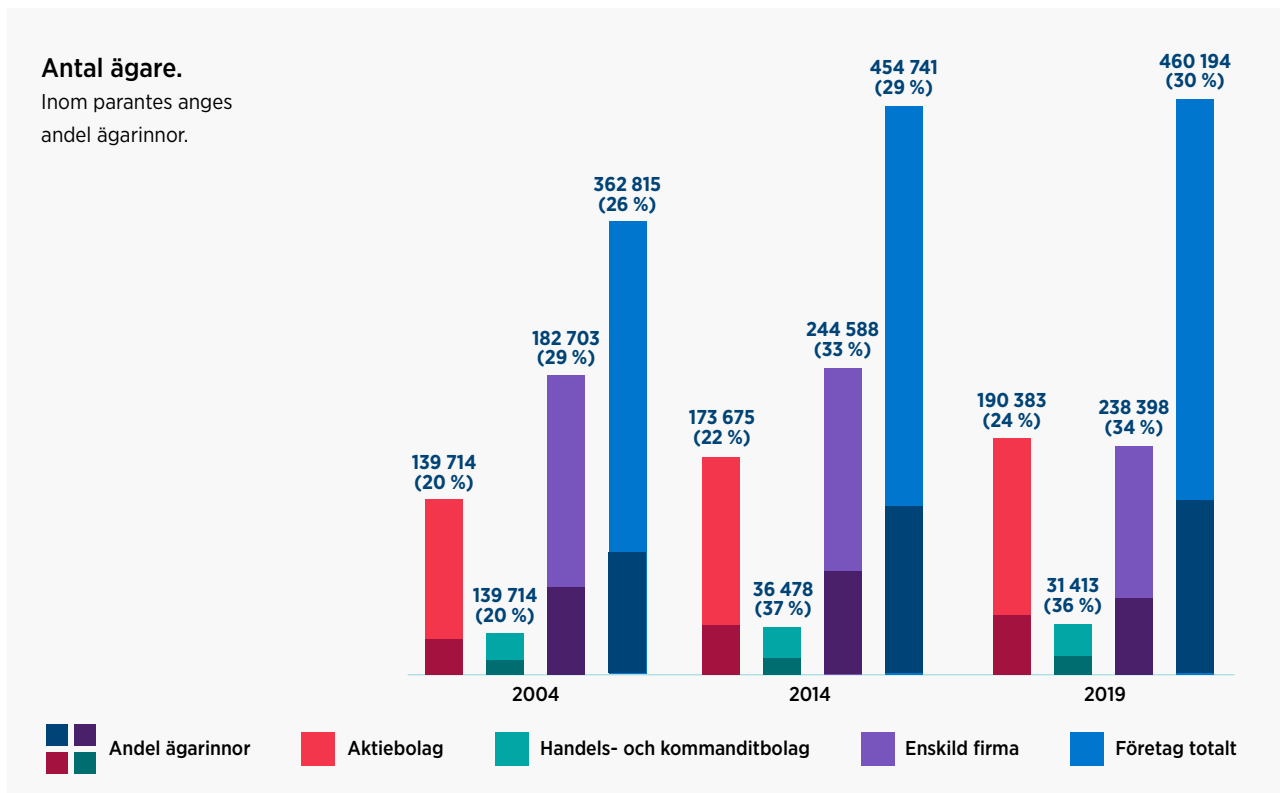
2 Se till exempel Forskning om kvinnors företagande Vinnova VI 2008:19, Sesam öppna dig Vinnova VI 2008:20.

3 Finansieringssituationen för kvinnor som är företagare, Nutek Infonr 018-2007

1.5 Kvinnors företagande – ett ägarperspektiv

Ägarfrågan är högaktuell och diskuteras ofta utifrån ett jämställdhetsperspektiv. Tankesmedjan Ownershift²³ visar samma bild som ovan i fördelningen av företag mellan kvinnor och män men ur ett ägarperspektiv – det ska då observeras att företag i form av enskild firma alltid per definition ägs av personen som driver det företaget medan aktiebolag kan ägas av en eller flera och kan drivas av annan än ägaren. Ägandet av företaget skiljer sig också kapitalmässigt. En verksamhet som inte är kapitalkrävande såsom tjänsteföretag, skiljer sig från en med behov av stora investeringar såsom tillverkningsindustri. Att äga företaget betyder helt olika saker i termer av kapitalbelopp för sådana olikartade verksamheter. Som Ownershift påpekar är statistiken kring ägande av företag inte tillfredsställande och det är därför svårt att undersöka fältet. Ownershifts studier visar bland annat antal ägare av olika slags företag, dessa siffror överensstämmer väl med den generella statistiken kring antal kvinnor och män som företagare.

Ownership har även tagit fram statistik om kvinnoägda och mansägda företag fördelat på företagsstorlek och det visar att kvinnor äger större andel av mindre företag medan män har högre andelar av de större företagen.

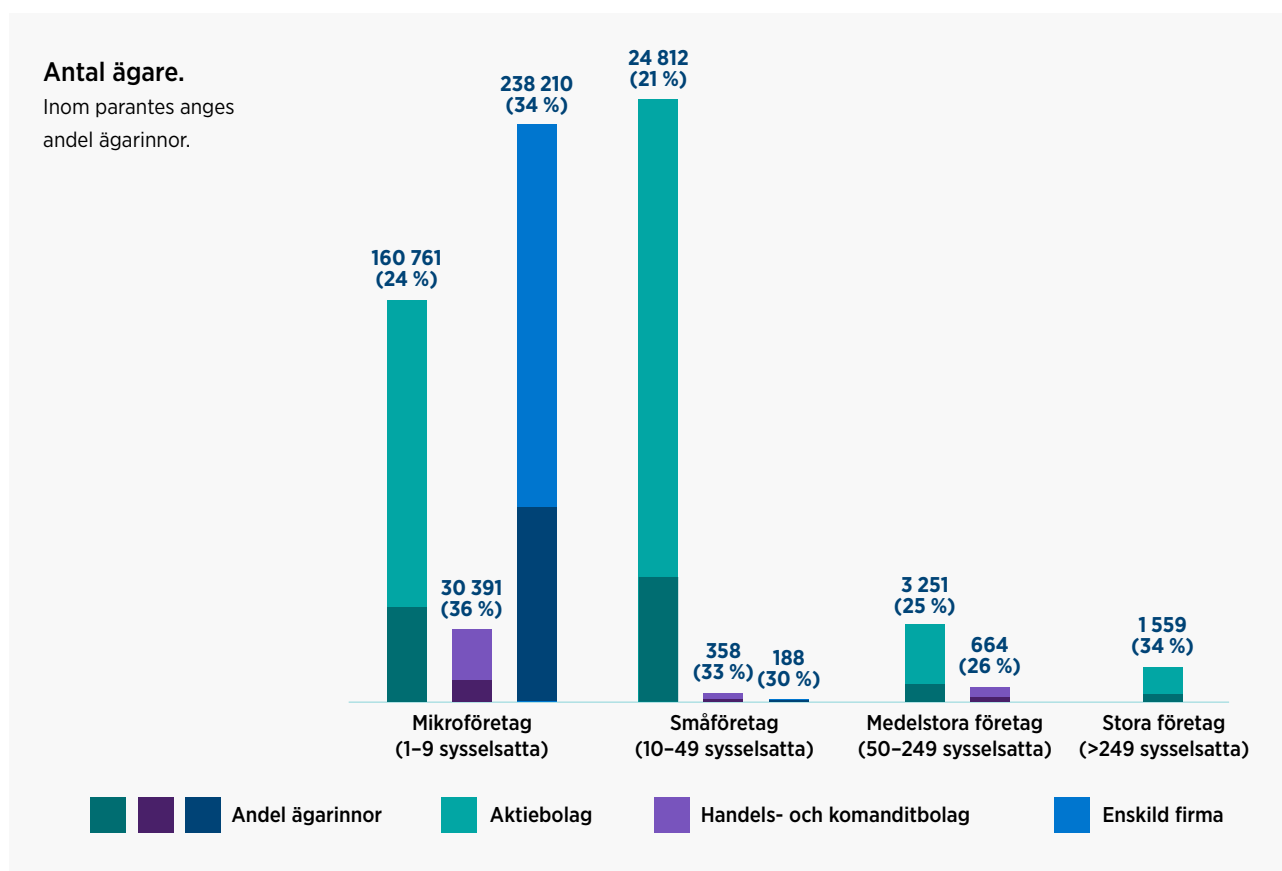


23 Vem äger företagen?, Ownershift 2023.

En tidigare studie av kvinnors ägande och ägarutövning jämförde förhållandena i fem länder, nämligen Grekland, Island, Lettland, Norge och Sverige. Studien visar att ägandet var beroende av de institutionella ramverken kring jämställdhet och företagande, av företagsbransch, av arbetsmarknadens karaktär och av attityder.²⁴

Ytterligare en fråga som kommer upp angående företag-sägande är ägarskifte, i form av arv eller uppköp. Hela generationsskiftesfrågan är fri från diskussioner om kön, vilket framgår vid genomgång av tillgängligt material – i forskningsöversikten som gjorts inom detta uppdrag visade det sig också att familjeföretagstidskrifter inte heller berörde kvinnors företagande. Tillväxtverket hade dock år 2010 ett kortare projekt²⁵ med inriktning mot ägarskiften i syfte att öka möjligheter för kvinnor att ta över. De projekt som genomfördes handlade om insatser som rådgivning, kurser, köparskola, speeddating samt att som köpare anlita egna experter. Projekten genomfördes av regionala aktörer.

Kvinnors företagande skiljer sig från mäns företagande till viss del. Materialet som använts för denna översikt kan sägas visa på såväl likheter som olikheter. Kvinnor driver företag till stor del i andra branscher, men kvinnor driver liksom män oftast små företag. Kvinnors liksom mäns företagande bidrar till utvecklingen av samhällsekonomin, och effekterna av detta företagande framgår nedan.



²⁴ Kvinnors ägande och ägarutövning i alla branscher inkl jordbruk, Nationell rapport Sverige, Nutek R 2005:4. Se även Women towards ownership in business and agriculture, International report, Samfunnsforskning, Norge.

²⁵ Ägarskiften, rapport Tillväxtverket 2011, Info 0245.

1.6 Kvinnors företagande – bidrag till samhället

Kvinnors företagande bidrar liksom mäns företagande till en mängd positiva effekter. Företagare bidrar till BNP genom produktion av varor och tjänster. De bidrar till ekonomi genom att erbjuda varor och tjänster till konsumenter. De bidrar också till ekonomi genom sociala insatser, med arbetstillfällen för sig själva och andra, de bidrar till skatteintäkter, med mera. En av Tillväxtverkets studie²⁶ som undersökte några av dessa bidrag visade att kvinnors företag år 2006 sysselsatte nästan 420 000 personer varav 70 procent var kvinnor och att de betalade ut 91 miljarder i lön. De betalade totalt mer än 110 miljarder i skatter, bolagsskatt, egenavgifter och moms. Företagens omsättning var i alla storleksklasser högre för män än för kvinnor vilket visas i nedanstående figur – detta har naturligtvis med branschval att göra – vilket också syns i det faktum att genomsnittligt antal anställda per företag är samma för kvinnor och män i alla storleksintervall. Det är ju i sig ganska självklart eftersom företagen är indelade i just storlek men likheterna är markanta – för till exempel intervallet 50–249 anställda är medeltalet anställda för män 97,2 och för kvinnor 96,7.

Dessa enkla beräkningar visar det ekonomiska värdet av kvinnors företagande, det finns även andra värden. Många studier visar liksom den sistnämnda att kvinnor som företagare trivs bättre än kvinnor som är anställda, de uppskattar friheten och självbestämmandet. Det visar studier att även män gör, men skillnaden till anställda är inte alls lika stor som för de kvinnor som är företagare.

Andelen kvinnor bland företagare motsvarar inte andelarna i befolkningen, det gäller för i stort sett alla länder men Sverige ligger lägre än snittet. De kvinnor som är företagare finns i alla branscher men det finns en koncentration till vissa, framförallt inom handel och service. I nästa avsnitt går vi igenom fakta och material som kan ge oss bakgrund till varför kvinnors och mäns företagande tagit lite olika vägar.

Genomsnittlig omsättning – mäns företag (tkr)

1-4 anställda	1 973
5-9 anställda	10 664
10-19 anställda	24 212
20-49 anställda	61 199
50-249 anställda	243 055
250-499 anställda	951 000

Genomsnittlig omsättning – kvinnors företag (tkr)

1-4 anställda	940
5-9 anställda	6 615
10-19 anställda	16 559
20-49 anställda	35 887
50-249 anställda	120 753
250-499 anställda	705 431

1.7 Kvinnors och mäns bakgrund formar deras företagande

Företagandet uppstår inte ur tomma luften utan formas av vad individen gjort före företagsstarten. I Sverige finns det ganska få initiativ för att få ungdomar upp till gymnasieåldern att överväga företagande som livsform. Ung Företagsamhet, UF, är ett bra exempel på ett sådant initiativ men det når inte alla gymnasieprogram. En delförklaring till att kvinnor och män driver olika slags företag är den grundutbildning de har. Här visar SCB²⁷ att utbildningarna i stort är könssegregerade – unga flickor väljer till stor del andra program än unga pojkar gör. Det är som framgår av figuren nedan endast några få, om än stora, program som ligger inom det jämställda spannet, minst 40 procent och högst 60 procent av vardera könet. Uppdelningen är ungefär som förväntat, flickor går vård och omsorg, pojkar teknik.

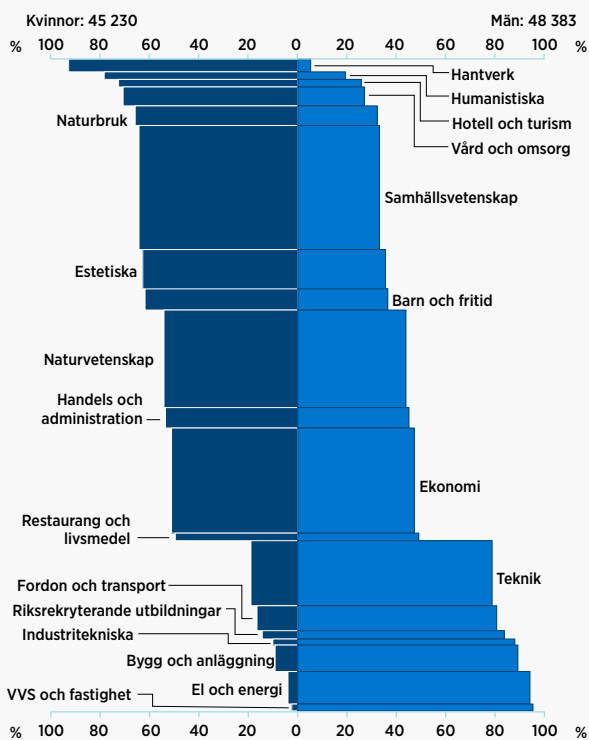
Samma förhållande gäller för den vidareutbildningen på universitet – en faktor här är också att det är fler kvinnor än män som tar högskoleexamina idag. Figuren nedan visar att även högskoleutbildningarna är könssegregerade och att kvinnor dominerar de flesta områden stort, det är endast området teknik och tillverkning som är mansdominerat.

Utbildningsinriktning påverkar vidare karriär och statistiken visar alltså att kvinnor och män väljer olika utbildningar men också att kvinnor dominerar antalsmässigt bland de med högskoleexamina. Allt detta påverkar vidare yrkesval, en högskoleexamen är en merit på arbetsmarknaden men kanske inte på samma sätt för ett företagande, även om statistik pekar på att kvinnor som företagare är mer högutbildade än män som företagare.

Avgångna från gymnasieskolan efter program eller anlyntning till program 2020/21

Antal och könsfördelning (%)

Källa: Avgångna från gymnasieskolan, Skolverket

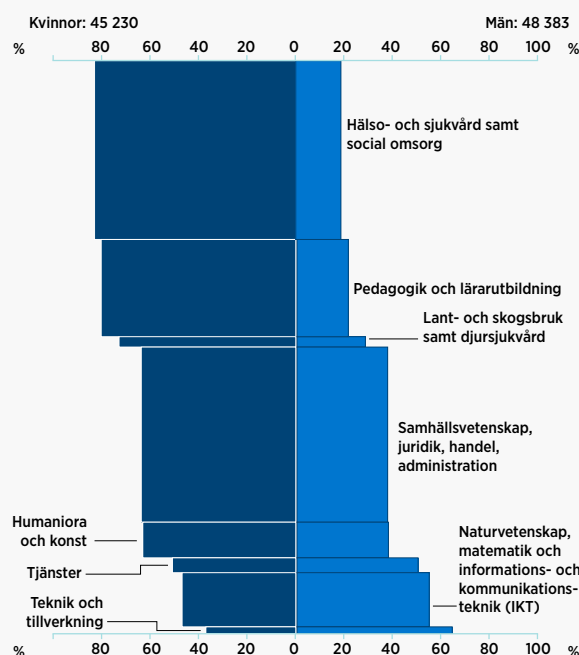


Examina på grundnivå och avancerad nivå i högskolan efter inriktning 2020/21

Antal och könsfördelning (%)

Inriktning enligt klassifikationen Svensk utbildningsnomenklatur, SUN 2020 (1-siffernivå. En studerande kan ha examina inom fler än en inriktning.)

Källa: Universitetskanslerembetet



27 På tal om kvinnor och män, SCB 2022.

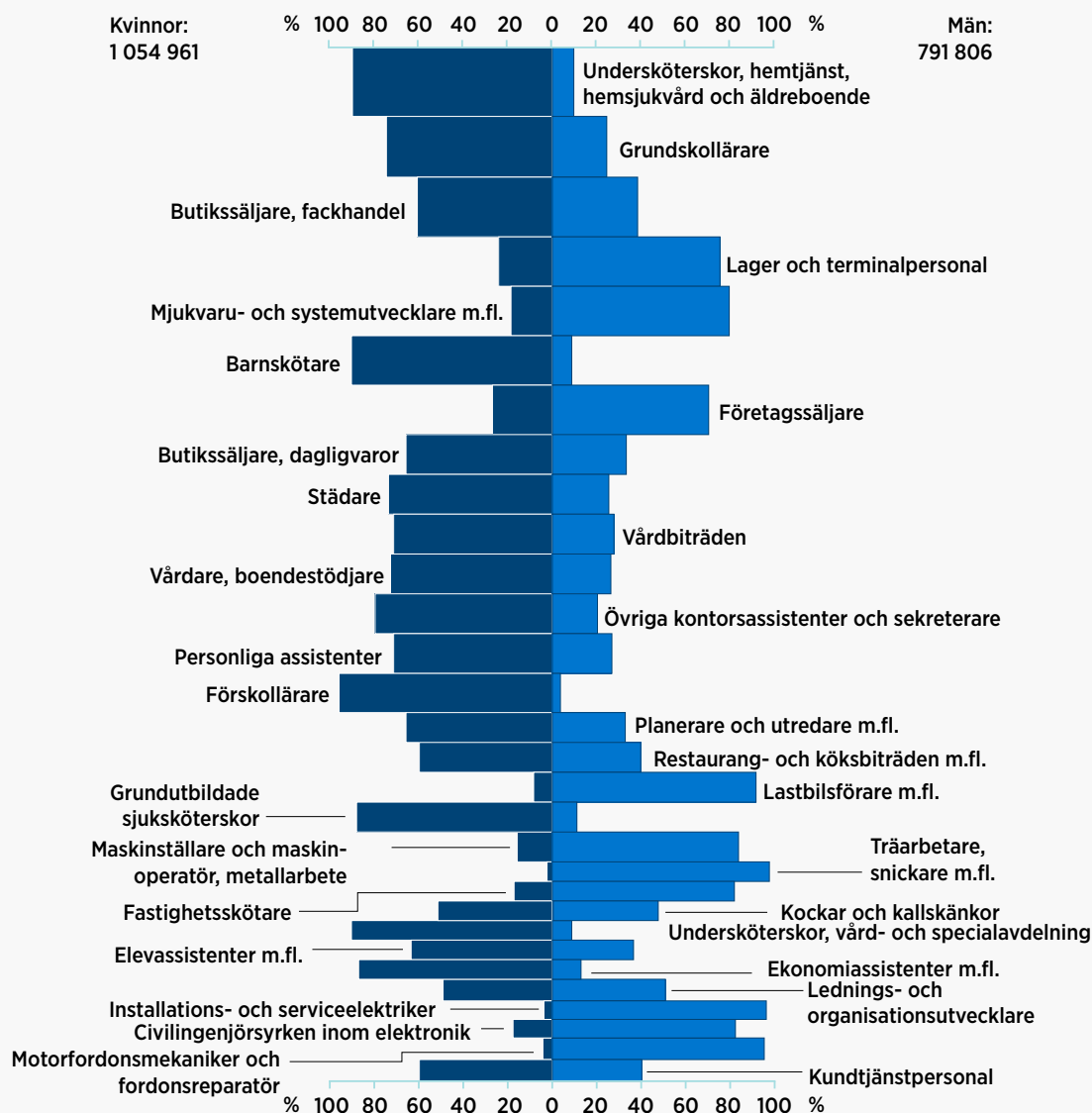
Den könsuppdelning som finns under utbildningstiden försvinner inte när kvinnor och män efter avslutad skolgång går ut i arbetslivet. Det framgår med all önskvärd tydlighet av statistiken om de vanligaste yrkena för kvinnor och män. Här ser vi en direkt fortsättning av de val som barn och ungdomar gör kring sin utbildning, vilket framgår av följande figur.

De 30 största yrkena 2020

Antal och könsfördelning (%). Ordnade efter antal personer i yrket

Yrket har klassificerats enligt Standard för Svensk yrkesklassificering SSYK 2012. Totalt finns 429 yrken.

Källa: Yrkesregistret, SCB



1.8 Kvinnors och mäns bakgrund och företagande har även effekter på makt och kapitaltillgång generellt sett

Kvinnors och mäns utbildnings- och yrkesval leder även till olika privatekonomier vilket även sådant som halvtidsarbete och barnledigheter gör. Tillgänglig kunskap som fokuserar på ekonomisk jämställdhet visar till exempel att löneskillnader mellan kvinnor och män har en tendens att uppstå i samband med familjebildning och har en benägenhet att bestå över tiden.²⁸ Nutidens Sverige erbjuder kvinnor bättre möjligheter att balansera föräldraskap och yrkesliv, och detta gäller även kvinnor med höga inkomster och prestigefyllda utbildningar. Trots dessa framsteg är det fortfarande betydande skillnader mellan mäns och kvinnors ställning på arbetsmarknaden.²⁹

- Kvinnor är i högre grad representerade inom den offentliga sektorn, medan män oftare återfinns inom den privata sektorn och i mer traditionella branscher.
- Kvinnor har en tendens att jobba deltid i högre utsträckning än män, vilket påverkar deras totala inkomst och möjligheter till karriärutveckling.
- Kvinnor tar ofta längre föräldradidighet än män i samband med att barn föds eller adopteras, vilket kan påverka deras kontinuitet i arbetslivet.
- Trots att kvinnor i genomsnitt har högre utbildning än män, tjänar de i genomsnitt mindre. Detta indikerar att det fortfarande finns lönegap baserat på kön.
- Kvinnor är underrepresenterade i ledande befattningar och chefspositioner, vilket indikerar att det fortfarande finns hinder för deras avancemang inom organisationer.

Män har alltså högre löner än kvinnor och arbetar mer heltid. Allt detta leder till att män har större möjligheter att spara, denna möjlighet att spara kapital som följer av högre lön är något som amerikanska entreprenörsforsknare lyft fram som en anledning till kvinnors lägre benägenhet att starta företag. Män äger aktier och fastigheter i större utsträckning än kvinnor. Det innebär högre kapitalinkomster för män vilket ökar inkomstskillnaderna ytterligare. Kvinnor har ungefär hälften så stora kapitalinkomster som män. Kvinnor hade 31 procent och män 69 procent av totala kapitalinkomsterna år 2020. Kvinnors andel av mäns inkomst från ränta och utdelning har en nedåtgående trend och har minskat från 40 procent år 2003 till 28 procent år 2019. De intersektionella perspektiv som särskilt berörs är relaterade till ålder, förekomsten av barn och jämförelser mellan personer som är inrikes- respektive utrikes födda. Exempelvis har utrikes födda kvinnor betydligt lägre inkomster än både inrikes födda kvinnor och motsvarande grupper män. Utrikes födda kvinnor och män är tidsbegränsat anställda i högre grad än inrikes födda, och bland utrikes födda ökar andelen tidsbegränsat anställda.³⁰

Det är inte bara tillgängligt kapital som påverkas av utbildnings- och yrkesval. Även tillgången till chefspositioner och andra maktpositioner påverkas av utbildning och framförallt yrkesval. Två sådana maktpositioner som under senare år uppmärksammats i stor utsträckning vad gäller kvinnor är styrelserepresentation samt vd-skap. Almi med Almi Värmland i spetsen presenterar fakta kring könsfördelning i bolagsstyrelser och sammansättning och fördelningen av vd-poster i Sverige.³¹ I år är det tio år sedan Almi för första gången presenterade fakta kring könsfördelning i bolagsstyrelser och sammansättning och fördelningen av vd-poster i Sverige. Första kartläggningen genomfördes 2013 och har sedan 2017 tagits fram varje år och spänner nu över en tioårsperiod.

28 <https://www.ifau.se/Press/Forskningsammanfattningar/kvinnor-och-man-pa-arbetsmarknaden/>

29 Kvinnors och mäns arbetsmarknad skiljer sig åt. <https://www.ifau.se/Press/Forskningsammanfattningar/kvinnor-och-man-pa-arbetsmarknaden/>

30 Offentlig finansiering av företagande ur ett jämställdhetsperspektiv; Bilaga 2 till Jämställdhetsmyndighetens rapport 2022:2, Jämställdhetsmyndigheten, s. 9.

31 Jämställt i styrelserummen efter 2050; Styrelsekartläggningen mars 2023, Almi. Kartläggningen är framtagen av Almi och visar statistik för hela Sverige, län för län. Data har inhämtats från UC i december månad 2022 och baseras på senast tillgängliga nyckeltal från respektive företag.

Statistiken avser bolag med minst fem miljoner i omsättning och/eller minst fem anställda som har minst två ledamöter i styrelsen och är redovisad på länsnivå.

I Sverige fanns vid det senaste mättillfället följande antal bolag.

- 115 475 bolag med minst fem miljoner och/eller minst fem anställda (90 193 bolag 2013)
- 61 754 bolag minst två ordinarie ledamöter i styrelsen (46 933 bolag 2013)

De företagen antas kunna ha ett aktivt styrelsearbete och det är den populationen som främst kommenteras i den senaste mätningen. Det finns totalt 178 507 styrelseplatser i företagen som ingår i kartläggningen. Av dem innehas 36 922, motsvarande 21 procent, av kvinnor. Mellan 2013 och 2023 har antalet styrelseplatser ökat med 25 procent samtidigt som antalet kvinnor ökat med 56 procent. Även om andelen kvinnor i styrelserna totalt sett ligger på 21 procent jämfört med 17 procent 2013 går det framåt. På nationell nivå är det en försiktig ökning av andelen ledamöter som är kvinna på 0,4 procentenheter per år. Utvecklingen på vd-sidan går lika långsamt. På tio år har andelen ökat från 10 till 14 procent. Företag som har jämställda styrelser har en större andel kvinnor på vd-posterna. Snittet ligger på 14 procent för alla bolag, men när styrelsen är jämställd leds 32 procent av en kvinna. Detsamma gäller ordförande. Är styrelsen jämställd är 35 procent av ordförandena en kvinna jämfört med 15 procent i snitt. Samtidigt blir det tydligt att lika väljer lika.

Växer andelen styrelseledamöter i samma takt som mellan 2013 och 2023, det vill säga med 25 procent nås jämställdheten i styrelserummen först år 2047. Ökar andelen kvinnor med samma takt som mellan 2013 och 2023, det vill säga med 56 procent nås jämställdheten i styrelserummen först år 2053, menar Almi.

”Ökar andelen kvinnor med samma takt som mellan 2013 och 2023 ... nås jämställdheten i styrelserummen först år 2053.”

”För att öka möjligheterna för kvinnor att få tillgång till offentlig finansiering på lika villkor krävs förändringar i normer som rör uppdrag, utlysningar och villkor för att erhålla sådan finansiering.”



1.9 Tillgången till offentligt ekonomiskt stöd för kvinnor som företagare – mindre stöd ges till branscher där kvinnor dominerar

Inkomst av näringsverksamhet är ett område där inkomstgapet mellan kvinnor och män är särskilt framträdande. Kvinnor driver som nämnt omkring 30 procent av Sveriges företag. Jämställdhetsmyndighetens studie av hur offentliga stödinsatser fördelas mellan bland annat företagande kvinnor och män visar att mansdominerade branscher är de huvudsakliga mottagarna av offentlig finansiering i absoluta tal under 2015–2020.³² Därefter stöds branscher med jämn könsfördelning. Kvinnodominerade branscher erhåller den lägsta andelen stöd. Kvinnors ansökningar blir inte heller beviljade lika ofta som mäns. Där skillnaden är som störst är beviljandegraden nära dubbelt så hög för män jämfört med beviljandegraden för kvinnor.

Inom alla branscher erhåller män mer offentlig finansiering än kvinnor, både räknat i kronor och i antal ansökningar. Fördelningsproportionen är i de flesta fall omkring 30 procent till kvinnor och 70 procent till män baserat på offentlig finansiering till företag och företagare via myndigheterna Vinnova, Energimyndigheten, Tillväxtverket och Arbetsförmedlingen.

Vinnova fördelade 76,5 procent till mansdominerade branscher, 15,3 procent till branscher med jämn könsfördelning, och 8,2 procent till kvinnodominerade branscher. Vidare fördelade Tillväxtverket 87,4 procent av transportstöd till mansdominerade branscher, 1 procent till branscher med jämn könsfördelning, och 0 procent till kvinnodominerade branscher. Därtill fördelade Tillväxtverket finansiering inom regional utvecklingspolitik och 63,3 procent tillföll mansdominerade branscher, 35,7 procent till branscher med jämn könsfördelning och 0,9 procent till kvinnodominerade branscher. Av Arbetsförmedlingen erhöll män 55,9 procent och kvinnor 44,1 procent av totalt aktivitetsstöd för start av näringsverksamhet. Energimyndigheten visar ett undantag från övriga myndigheters fördelningsmönster där branscher med jämn könsfördelning erhåller mest finansiering. Dock är det ingen av myndigheterna som uppvisar mest stöd till kvinnodominerade branscher. Om fördelningen av finansiering för företag stämmer överens med andelen företag som ägs och drivs av kvinnor, skulle det kunna ses som en 70/30 fördelningsnorm.³³

För att öka möjligheterna för kvinnor att få tillgång till offentlig finansiering på lika villkor krävs förändringar i normer som rör uppdrag, utlysningar och villkor för att erhålla sådan finansiering. Det är viktigt att jämställdhetsaspekter integreras i dessa processer. Det innebär att normer och krav måste omvärderas och anpassas för att säkerställa jämställdhet.³⁴

³² Offentlig finansiering av företagande ur ett jämställdhetsperspektiv; Bilaga 2 till Jämställdhetsmyndighetens rapport 2022:2, Jämställdhetsmyndigheten.

³³ Offentlig finansiering av företagande ur ett jämställdhetsperspektiv; Bilaga 2 till Jämställdhetsmyndighetens rapport 2022:2, Jämställdhetsmyndigheten, s.38.

³⁴ Ibid, s. 40.

1.10 Tillgången till annat stöd för kvinnor som företagare – likvärdigt bemötande med män?

Kvinnor och män som driver företag ska ha likvärdiga villkor i det offentligt finansierade företagsfrämjande systemet. Ett företagsfrämjande på likvärdiga villkor handlar om att ta vara på alla människors företagsamhet och innovationskraft. En mångfald av företag och företagare inom en bredd av branscher bidrar till förnyelse i näringslivet och till hållbar tillväxt. Som ett led i att utveckla företagsfrämjandet tog Tillväxtverket fram strategin *Öppna upp! Nationell strategi för ett företagsfrämjande på likvärdiga villkor 2015–2020*.³⁵ Strategins syfte är att bidra till en utveckling av offentligt finansierat företagsfrämjande på nationell, regional och lokal nivå. Det övergripande målet är att kvinnor och män, oavsett bakgrund och ålder, ska kunna ta del av företagsfrämjande resurser på likvärdiga villkor.

Vid en första anblick kan det framstå som att stöd som en företagare kan få genom främjarsystemet är könsneutralt, då både företagande kvinnor och män kan ansöka om stöd. Till stor del har det företagsfrämjande systemet dock varit baserat på traditionella bolagsformer och erbjudit stöd som inte alltid motsvarar alla företagare, oavsett kön, bakgrund och ålder, eller alla branscher. Inom ramen för tidigare satsningar på att främja kvinnors företagande fanns särskilda insatser för att främja likvärdig tillgång till det företagsfrämjande systemet oavsett kön. För att ta reda på hur läget ser ut vad gäller bemötandet av män och kvinnor i det företagsfrämjande systemet genomfördes ett fältexperiment för ett antal år sedan.³⁶

Fältexperimentet gick ut på att ett antal företagsfrämjande aktörer fick en identiskt fiktiv förfrågan om hjälp med en situation i anslutning till start eller expansion av ett företag. Hälften av förfrågningarna kom från en kvinna och hälften hade en man som avsändare. De dimensioner där bemötandet mätts var eventuella skillnader i svarsfrekvens, svarstid, konkretion i svaren samt antalet ord och positiva ord när frågeställaren är en man respektive kvinna. Resultatet visade på att det inte fanns statistiskt säkerställda skillnader mellan svaren vad gäller andelen förfrågningar som fått svar inom en vecka från när frågan skickades ut. Det fanns inte heller några skillnader i svarstid beroende på kön. Svaren på de brev där en kvinna var frågeställare var dock mindre konkreta i sin respons och fick i mindre utsträckning ett förslag på tid för möte.

Den huvudsakliga skillnaden i det första bemötandet är att den frågeställaren som var man fick mer konkret respons än kvinnan. Konkret respons kan vara av betydelse för i vilken utsträckning tjänsten utnyttjas vidare.

³⁵ <https://tillvaxtverket.se/vara-tjanster/publikationer/publikationer-2015/2015-06-08-oppna-upp.html>

³⁶ Med varm eller kall hand? Bemötandet av män och kvinnor i det företagsfrämjande systemet. PM 2015:18, Tillväxtanalys.

I möjligheternas ljus och utmaningarnas skugga

I föregående kapitel konstaterar Tillväxtverket att kvinnor i avsevärt lägre omfattning än män driver företag. Vi konstaterar vidare att kvinnor fortsatt är underrepresenterade som företagare i många av näringslivets branscher i Sverige. Kvinnodominerade branscher får dessutom mindre offentligt stöd. Kvinnor har lägre inkomster från kapital än män. Riskkapitalet ligger på avsevärt låga nivåer i bolag som är grundade av kvinnor. Allt detta sammantaget kräver en kontextualisering av de faktorer och omständigheter som påverkar företagande i allmänhet och kvinnors företagande i synnerhet.

2.1 Företagande – en ständig balans mellan att hantera utmaningar och att ta vara på möjligheter

Företagande är en nyckelkomponent i en välmående och växande ekonomi, och det är en drivkraft för ekonomisk utveckling och sysselsättning. Det handlar om att starta, driva och utveckla företag, skapa nya jobb- och möjligheter, stimulera innovation och öka produktiviteten. Företagande är inte bara en ekonomisk fråga, det är en möjlighet att bygga en bättre nutid och en framtid där vi strävar efter att balansera våra ekonomiska, miljömässiga och sociala mål för att säkerställa en bättre livskvalitet för dagens och morgondagens generationer. Det är en vision som både inspirerar och utmanar att tänka och agera på nya sätt.

Det har på flera håll och i olika sammanhang redan konstaterats att både företagande och företagsfrämjande har med hela samhällsutvecklingen att göra – med skeenden på såväl global, nationell, regional som på lokal nivå. I Tillväxtverkets publikation *25 år med kvinnors företagande*¹ som handlar bland annat om vilka förändringar som har skett i arbetet med att främja företagande mellan 1990-talet och 2015 beskrivs olika myter om kvinnors företagande. Det beskrivs också vad som behöver hända framöver för att kvinnor och män på sikt ska kunna starta, leda, driva och utveckla företag på lika villkor. Så här åtta år efter att denna kunskaps togs fram låter vi förstå att kvinnors företagande är fast i ett visst tillstånd, givet att andelen kvinnor som ägnar sig åt företagande i princip inte ökat sedan dess. Det leder oss till frågan om det möjligen finns fler hinder än gynnsamma faktorer som påverkar företagande. En betydande aspekt att beakta är om hindren enbart påverkar kvinnors företagande eller om de är mer generiska och gäller allt företagande oavsett vem som är företagaren eller entreprenören.

För att belysa hinder utgår vi i det nedanstående från vår undersökning *Företagens villkor och verklighet* som undersöker små och medelstora företags möjligheter och utmaningar. Den här enkätundersökningen bygger på företagarnas egna röster och är den mest omfattande i Sverige när det gäller att förstå hur företag upplever sin vardag och framtid. För att belysa särskilda hinder för soloföretagen och mikroföretagen utgår vi från Företagarnas undersökningar om hur företagen upplever olika regler.

1 25 år med kvinnors företagande – Från osynligt till drivkraft för tillväxt, Info 0586. Tillväxtverket 2015.

2.2 Företagens villkor och verklighet

Tillväxtverkets undersökning *Företagens villkor och verklighet* är Sveriges mest omfattande enkätundersökning om vilka möjligheter och svårigheter små och medelstora företag upplever i sin vardag och vad de tror om sin framtid. Cirka 22 200 små och medelstora företag, 0–249 anställda har kontaktats. Drygt 6 600 har besvarat enkäten vilket motsvarar en svarsfrekvens på 30 procent. Undersökningens resultat är representativt för cirka 400 000 företag. Urvalet är stratifierat på bransch, antal anställda och län.

Företag med mindre än 400 000 kronor i omsättning per år ingår inte i undersökningen. Undersökningen består av drygt 30 frågor inklusive bakgrundsfrågor. Den senaste undersökningen genomfördes av Tillväxtverket under perioden januari 2023 till april 2023, nedan presenteras resultaten. Tidigare undersökningar har genomförts vart tredje år med start 2002.

Företag som drivs av kvinnor som svarat återfinns till störst del i branscherna, "Utbildning, Juridik, ekonomi & vetenskap" samt "Kultur och nöje". Siffrorna som är framtagna visar bara medelvärden för företag som drivs av kvinnor och företag som drivs av män. Eventuella skillnader mellan företag som drivs av män och kvinnor behöver inte enbart bero på kön utan beror också på att män och kvinnor driver olika typer av företag och är verksamma inom olika branscher. Siffrorna bör inte tolkas som att svaren skiljer sig enbart på grund av kön. Det finns andra parametrar som påverkar, såsom företagsstorlek och bransch.

Tillväxtvilja

Generellt vill en majoritet av företagen växa, 74 procent 2023. Tillväxtvilja i företag som drivs av kvinnor och företag som drivs av män skiljer sig inte markant, den fluktuerar något över åren. Tillväxtviljan är avtagande över tid och 2023 är andelen som vill växa i princip lika. Kvinnor har haft en högre tillväxtvilja under den undersökta perioden, förutom för 2023, men skillnaden är knappt en procent.

Tillväxthinder

Arbetskraft och kompetens, lagar och regler, samt egen tid för kärnverksamhet, i den storleksordningen, är de största hindren för tillväxt för samtliga företag. Flest kvinnor har svarat att arbetskraft och kompetens är ett stort hinder för tillväxt, följt av egen tid för kärnverksamhet samt lagar och regler. Skillnaden mellan kvinnor och män är minst när det gäller lagar och regler som stort hinder för tillväxt.

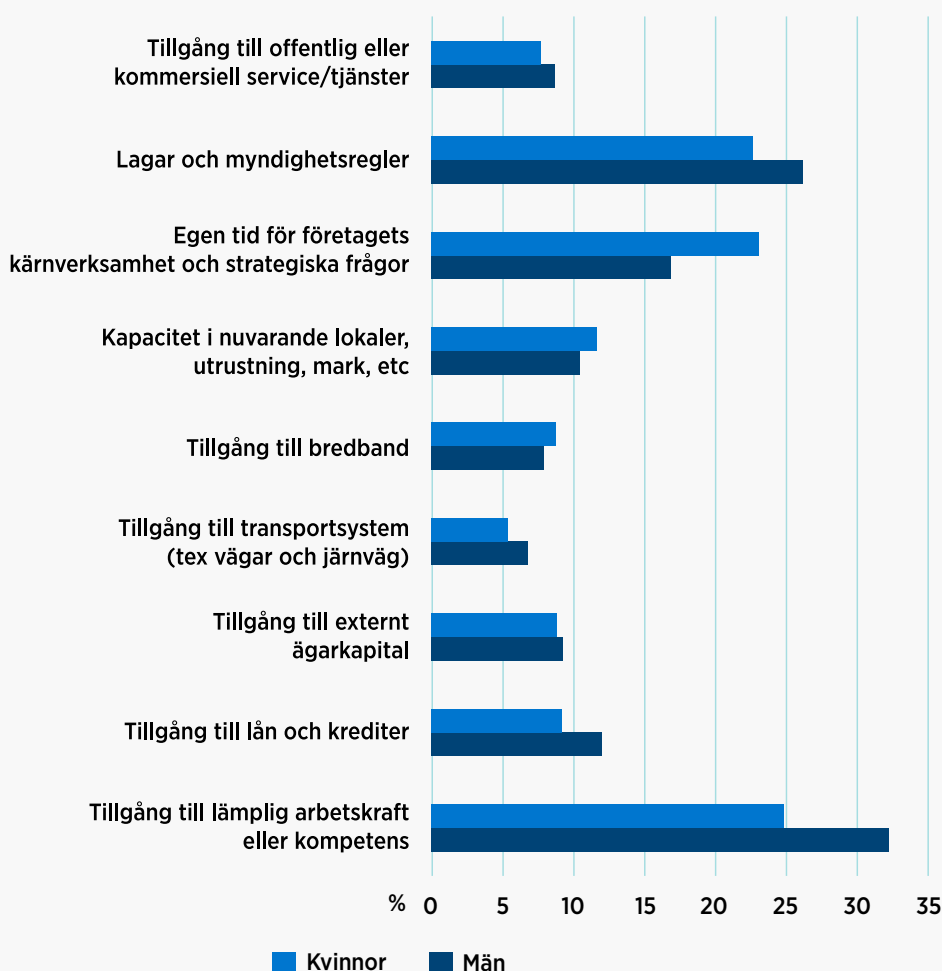
Åtgärder för att växa, intern kompetensutveckling är 2023 mycket viktigt för drygt 50 procent av företagen i undersökningen. Andelen som svarat att det är mycket viktigt har ökat under den undersökta perioden och det verkar generellt upplevas som viktigare för kvinnors företag.

Andelen företagare som anser att tillgång till finansiering är ett hinder för tillväxt har varit i princip oförändrad under perioden 2011–2023. Medan andelen är ungefär lika stor hos kvinnor och män när det gäller ägarkapital, skiljer sig uppfattningen avseende lån där kvinnor ser det som ett mindre tillväxtproblem än män. Av kvinnor som driver företag anger 24 procent lån och krediter som litet hinder och 9 procent ser det som stort hinder för företagets utveckling och tillväxt.

Externt ägarkapital är en annan viktig finansieringskälla för företagare. Av företagarna anger 20 procent av kvinnorna att externt ägarkapital är ett litet hinder för företagets utveckling.

Åtta procent av kvinnorna lyfter fram externt ägarkapital som ett stort hinder för företagets utveckling och tillväxt. Bland männen är det 26 procent som anger att externt ägarkapital är ett litet hinder och nio procent av männen anger externt ägarkapital som stort hinder för företagets utveckling och tillväxt.

Källa: Företagens villkor och verklighet 2023 @TillväxtverketB



Finansiering

Andelen små och medelstora företag som under de tre senaste åren ansökt om och beviljats lån och krediter mellan åren 2011 och 2023 har halverats från 35 procent till 18 procent. Nedgången gäller alla storleksklasser bland små och medelstora företagen, men är speciellt markant i storleksgruppen under 10 anställda. Andelen företagare som under de senaste tre åren sökt lån och krediter var 19 procent för kvinnor och 23 procent för män. Andelen företagare som under de senaste tre åren sökt externt ägarkapital var sex procent för kvinnor och samma andel för män.

Färre generellt har sökt lån och krediter. Företag som drivs av kvinnor har också samtliga undersökta år i lägre grad sökt externt ägarkapital. Externt ägarkapital har sökts totalt av runt sex procent av samtliga företag under hela tidsperioden.

När det gäller offentligt stöd och bidrag går det att notera en viss minskning under hela undersökningsperioden. Skillnaderna mellan företag som drivs av kvinnor och män är inte så stora, förutom för 2023 där 30 procent av kvinnor respektive 23 procent män hade sökt offentligt stöd och bidrag. Siffrorna skiljer sig generellt tämligen markant 2023 från tidigare år, vilket bedöms vara en effekt av covid-19 och de stöd som utformades relaterade till pandemin. De som sökt finansiering av familj och vänner har legat relativt stabilt under den undersökta tidsperioden, 11 procent för män och nio procent för kvinnor.

Regler och myndighetskontakter

Totalen som anser att regler och myndighetskontakter är mycket betungande har minskat under åren. Det kan bero på en del faktiska regelförenklingar. En annan förklaring kan vara att globala händelser såsom inflation, covid-19, ger företagen större utmaningar som gör att problem kring regelområdet uppfattas som mindre. Det bör också beaktas att ett "vet ej" alternativ har lagts till som påverkar svaren. På frågan om hur betungande företagaren upplever att hanteringen av regler kring offentlig upphandling är för att driva det egna företaget uppges "vet ej" för 36,8 av företagen som drivs av män och 41,8 av företagen som drivs av kvinnor. Skillnaderna mellan kvinnor och män är på de flesta områden mycket små, förutom vad gäller handläggningstider hos myndigheter, där skillnaden är ungefär likadan både för 2020 och 2023, knappt fem procent.

Export

Andelen företag som exporterar har ökat för varje utförd mätning med undantag för den senaste mätningen 2023. Företag som drivs av kvinnor exporterar i lägre grad och har gjort det i alla mätningar. Detta tar inte hänsyn till bransch dock.

"Andelen företag som exporterar har ökat för varje utförd mätning med undantag för den senaste mätningen 2023."

2.3 Arbetsgivaravgifter toppar hindren bland soloföretagarna, men alla vill inte växa genom att anställa

Organisationen Företagarna² undersöker regelbundet hur företagen upplever olika regler. När de frågar vilka de generellt största hindren för företag som vill nyanställa och expandera är, svarar soloföretagare ungefär som övriga företagare. Höga arbetsgivaravgifter ligger högst, 54 respektive 69 procent och följs av sjuklöneansvar, 46 respektive 51 procent och arbetsrättsliga regelverk, 35 respektive 41 procent. Soloföretagare sticker ut genom att i högre grad se hinder i övrig administration, såsom krav på personalliggare eller kassaregister. *Lagen om anställningsskydd (LAS)* bedöms som en försvårande omständighet för att anställa. Svårigheter och kostnader med uppsägning på grund av personliga skäl toppar bland 55 procent av soloföretagare och 67 procent av företagare med anställda. Begränsade möjligheter till tidsbegränsad anställning är näst störst med 41 respektive 37 procent åtföljd av turordningsreglerna med 40 respektive 51 procent.³ Det är viktigt att understryka att alla soloföretagare inte vill växa genom att anställa, om vi frågar soloföretagarna själva. "Livsstilsföretagande" är ett begrepp som kommit att uppmärksammas på senare tid⁴, vilket också var ett av teman för de rundabords-samtal som energi- och näringslivsministern höll i år. Kärnan utgörs av just det faktum att vara tillräcklig och accepterad som företagare som driver soloföretag - som inte vill växa genom att anställa men vill växa genom kapital. Frågan vi ställer oss är huruvida systemen och strukturerna som omringar företagande idag är rustade för att möta soloföretagarna där de befinner sig och helst vill vara?

Socialförsäkringar svåra att nyttja för soloföretagare

Som soloföretagare är det svårt att nyttja dagens trygghetssystem om företagaren inte är beredd att lägga sitt företag vilande eller lägga ned det helt. Det gäller framför allt a-kassa, sjuklön/sjukpenning och föräldraledighet. Det hänger ihop med reglerna kring hur nyttjandet får ske i förhållande till hur företagaren kan arbeta i sitt företag. En företagare som är arbetslös inte ens får utföra de enklaste administrativa sysslor i företaget,

som exempelvis betala moms eller fakturor och sköta den ekonomiska redovisningen, utan att det påverkar vad hen kan få ut av exempelvis a-kassan, menar Företagarna. Den sjukpenninggrundande inkomsten (SGI) för en person som startar ett aktiebolag beräknas inte med samma principiella utgångspunkter som gäller för personer som bedriver enskild näringsverksamhet under tiden det nystartade företaget är under uppbyggnadsskede. Uppbyggnadsskede bör enligt Företagarna vara 36 månader, både för AB och enskild firma. I utredningen "Ett förbättrat trygghetssystem för företagare"⁵ föreslogs att fastställande av SGI för egenföretagare ska utgå från historiska deklarerade inkomstutgifter. Det ger tydligare och enklare regler och en större enhetlighet mellan olika företagsformer. Utredningen ville också införa en möjlighet till en säkerhetsventil som företagaren kan begära att Försäkringskassan tillämpar vid mycket varierande inkomster.

Arbetslöshetsförsäkring för företagare

Arbetslöshetsförsäkringen är anpassad för anställda. Företagares möjlighet att ta regelbundna uttag ur sina företag ökar i takt med mognadsgraden av företaget. Nästan två av tre företagare, 64 procent i Företagarnas undersökning "Arbetslöshetsförsäkringen för företagare"⁶, tar ut lön från aktiebolag. En fjärdedel tar ut överskott från enskild firma. Män tar ut lön från aktiebolag i högre utsträckning än kvinnor, 66 respektive 58 procent, medan kvinnor tar ut överskott från enskild firma i högre utsträckning än män, 31 respektive 23 procent. Andelen som tar ut lön från aktiebolag är högre bland de med anställda än soloföretagare. Endast 50 procent av soloföretagarna tar ut lön från företaget. Företagare som behöver nyttja a-kassan får ofta inte någon ersättning, eller mycket låg, eftersom de inte tar ut lön.

2 www.foretagarna.se

3 <https://www.foretagarna.se/politik-paverkan/rapporter/2019/nar-arbetsratt-bli-fel--foretagens-syn-pa-las/sammanfattning/>

4 <https://nt.se/debatt/kronika/artikel/tank-vilken-magisk-grej-det-ar-att-fa-styra-over-din-egen-tid-/rmz4191>

5 SOU 2021:98, Ett förbättrat trygghetssystem för företagare - enklare och mer förutsägbart - Regeringen.se

6 Arbetslöshetsförsäkringen för företagare - Företagarna (foretagarna.se)

2.4 Offentliga affärer för 847 miljarder, men solo- och mikroföretag hamnar troligen utanför

2018 betalade stat, kommuner och regioner ut över 847 miljarder kronor till privata företag och andra organisationer, varav närmare 800 miljarder kronor genom offentlig upphandling. Det motsvarar drygt 18 procent av Sveriges bruttonationalprodukt, BNP. Dessutom betalas flera miljarder kronor i statsstöd ut per år.⁷ År 2022 annonserade upphandlande organisationer 17 198 upphandlingar. Det är en minskning med 1 225 upphandlingar jämfört med 2021. Det är enbart annonspliktiga upphandlingar som inkluderas i statistiken. Direktupphandlingar ingår inte oavsett om de annonseras eller efterannonseras.⁸ Den upphandlande organisationen har som regel ingen skyldighet men kan frivilligt välja att annonsera en direktupphandling i en registrerad annonsdatabas. År 2022 annonserades 2 685 direktupphandlingar i en registrerad annonsdatabas.⁹ Solo- och mikroföretag bedöms på grund av de regelverk som råder kring offentlig upphandling ha begränsade möjligheter att lämna anbud i annonspliktiga upphandlingar. Det är sannolikt att solo- och mikroföretag i större utsträckning ingår i mindre avtal som faller under tröskelvärdena för direktupphandling. Det saknas dock nationell statistik kring dessa företags deltagande i offentlig upphandling överlag. Vi kan anta att solo- och mikroföretag ibland agerar underleverantörer till vinnande anbudsgivare.

Organisationen Företagarna har genomfört en undersökning om småföretags deltagande i offentlig upphandling. Totalt 1 100 småföretag fick frågan om hur de ser på sina möjligheter att medverka i offentlig upphandling. 32 procent av småföretagen deltar i offentlig upphandling. Detta är en ökning med 5 procentenheter sedan senaste undersökningen 2015. 17 procent av småföretagen deltar inte i offentlig upphandling på grund av att det upplevs för komplicerat och tar för lång tid. 48 procent av småföretagen anser att det blivit krångligare att delta i offentlig upphandling under de senaste åren. 73 procent av småföretagen anser att det ofta ställs krav som är irrelevanta.¹⁰



48 %

av småföretagen anser att det blivit krångligare att delta i offentlig upphandling under de senaste åren.

⁷ <https://www.upphandlingsmyndigheten.se/kunskapsbank-for-offentliga-affarer/>

⁸ Med direktupphandlingar avses upphandlingar vars värde understiger en nationellt bestämd gräns och som inte har några formkrav eller krav på annonsering.

⁹ https://www.upphandlingsmyndigheten.se/statistik/upphandlingsstatistik/statistik-om-annonserade-upphandlingar-i-sverige-2022/hara-17-200-upphandlingar-annonserades-2022/#cirka_2_700_direktupphandlingar_annonserades_2022

¹⁰ <https://www.foretagarna.se/politik-paverkan/rapporter/2023/offentlig-upphandling-och-smaforetag/>

Tillväxtverkets riktade insatser för att främja kvinnors företagande

Alltsedan 1990-talet har riktade statliga insatser i form av speciella program hanterats av Tillväxtverket. Den första satsningen kom 1992 då Arbetsmarknadsdepartementet gav vår föregångare Nutek i uppdrag att utarbeta ett program för att främja kvinnors företagande i det regionalpolitiska stödområdet. I avrapporteringen – *Att främja kvinnors företagande. Förslag till program för det regionalpolitiska området*¹ – beskrivs nuläget och de stöd som fanns för kvinnors företagande. Förslaget att anställa kvinnor som rådgivare till kvinnor som företagare liksom att inrätta styrelsepool finns med och förslag om stöd till nätverksbyggande, utbildning samt forskning. Detta program arbetade huvudsakligen med affärsrådgivarprojektet där arbete inte bara ägnades åt att kommunernas rådgivare arbetade med kvinnor som var eller ville bli företagare utan också åt möten med regionala grupper av rådgivare för att stötta dem i deras arbete. Dessa möten leddes av Nutek. Rådgivarprojektet pågick i två omgångar, 1993–1996 samt 1997–2000, och utvärderingen² visade att projektet lett till kompetenshöjning och nätverksbyggande, och uppskattningsvis till 1 500 nya företag.

1 Att främja kvinnors företagande. Förslag till program för det regionalpolitiska stödområdet Nutek R 1992:50

2 Att främja näringslivsutveckling. En framtidsinriktad utvärdering av affärsrådgivning för kvinnor. Nutek R 2001:3

Nutek ansvarade också för ett projektanslag för affärsrådgivning till kvinnor år 2003 och detta arbete utfördes genom 29 projekt som drevs av Almi och Nyföretagarcentrum, projekten omfattade coaching, rådgivning samt gruppaktiviteter. Även detta arbete utvärderades.¹

Åren 1994–1997 hade Nutek ett uppdrag från Näringsdepartementet – *Att främja kvinnors företagande*. Uppdraget med budget på fem miljoner inriktades på information och rådgivning, nätverk, forskning och att stödja unga kvinnor som ville starta företag. Intresset för att söka bidrag från Nutek var stort och Nutek vidareförde resultaten i en rapport i maj 1994 samt i seminarieform. Det togs också fram en forskningsantologi.² Sommaren 1994 fick Nutek i uppdrag av Näringsdepartementet att ta fram ytterligare ett treårigt program med samma inriktning som de tidigare.³

Nästa programperiod var ytterligare ett program, *Att främja kvinnors företagande för perioden 2002–2004*. Under denna period arbetade Nutek främst via bidrag till Almis regionala bolag samt till Nyföretagarcentra (då inom Jobs & Society) som verkade genom riktade bidrag till kvinnor som hade eller var i färd att starta företag. Nutek arrangerade även nationella rådgivarträffar två gånger årligen. Under denna period gavs också stöd till forskning och spridning av resultat från denna. Även denna satsning utvärderades.⁴

Nästa speciella satsning var att Tillväxtverket på regeringens uppdrag 2007–2014 arbetade med programmet *Främja kvinnors företagande*.⁵ Syftet med programmet var dels att skapa tillväxt, konkurrenskraft och förnyelse i näringslivet i Sverige genom att fler företag drivs och utvecklas av kvinnor, dels att i samråd med företagsfrämjande aktörer och myndigheter ta fram en nationell strategi för hur kvinnor och män kan ta del av företagsfrämjande insatser på lika villkor. I korthet handlade programmet om insatser som bidrar till följande.

- Att göra nytta genom att göra affärsutveckling mer tillgänglig för kvinnor som ville utveckla sina företag, starta företag eller utveckla en idé.
- Att göra kvinnors företagande och ledarskap mer möjligt nu och i framtiden, till exempel genom att utveckla entreprenörskapet vid universitet och högskolor och sprida *Golden Rules of Leadership*⁶.
- Att göra kvinnors företagande och dess betydelse för näringslivet mer synligt, till exempel genom ambassadörer för kvinnors företagande som bidrog till att förändra bilden av företag och företagare samt arbete med fakta, statistik och kunskap om kvinnors företagande.

Syftet med programmet var dels att skapa tillväxt, konkurrenskraft och förnyelse i svenskt näringsliv genom att fler företag drivs och utvecklas av kvinnor, dels att i samråd med företagsfrämjande aktörer och myndigheter ta fram en nationell strategi för hur kvinnor och män kan ta del av företagsfrämjande insatser på lika villkor. Främja kvinnors företagande. I korthet handlade programmet om att:

Tillväxtverkets arbete med programmet 2011–2014 präglades av uppdraget att ta fram en strategi för ett företagsfrämjande på lika villkor. Bland annat genomfördes förstudier om kvinnors företagande i regionerna och pilotprojekt för att ge kunskaper till innehållet i strategin. Detta arbete resulterade i att Öppna upp-strategin togs fram, en nationell strategi för ett företagsfrämjande på likvärdiga villkor⁷. En annan förändring var att de utvecklingsansvariga som har det regionala tillväxtansvaret (regionförbund, samverkansorgan eller länsstyrelsen) fick ansvaret regionalt för att besluta om affärsutvecklingsinsatser till företagarkvinnor. Det var viktigt för att tydliggöra att kvinnors företagande är en strategisk tillväxt- och framtidsfråga, men också för att insatser för att främja kvinnors företagande är en del av regionernas ordinarie tillväxtarbete.

1 Att lära genom att göra. Uppföljning av 2003 års projektanslag för affärsrådgivning till kvinnor. Nutek Infonr 063-2004

2 Pengarna och livet. Perspektiv på kvinnors företagande, Nutek B 1995:3

3 Att främja kvinnors företagande, Program 1994-97, Nutek 1994

4 Att främja kvinnors företagande. Utvärdering för perioden 2002-2004. Nutek R2005:23

5 I maj 2007 fick dåvarande Nutek regeringens uppdrag att främja kvinnors företagande. I mars 2011 fattade regeringen beslut om ett nytt program för att främja kvinnors företagande, vilket byggde vidare på de insatser som genomfördes under 2007–2009, samt under förlängningen 2010. Tillväxtverket tilldelades 65 miljoner kronor årligen under 2011–2014 för att främja kvinnors företagande. Med 2011 års regeringsbeslut kom även uppdraget att ta fram en strategi för lika villkor i företagsfrämjandet. Myndigheten för tillväxtpolitiska utvärderingar och analyser (Tillväxtanalys) hade regeringens uppdrag att effektutvärdera programmet några år efter programmets slut. Tillväxtverket arbetade på regeringens uppdrag 2018–2021 med uppdraget Främja utrikes födda kvinnors företagande. Syftet med uppdraget var att stärka utrikes födda kvinnor att starta och driva företag. I uppdraget ingick att möjliggöra exempelvis mentorskaps- och nätverksinsatser, men även andra relaterade insatser som syftar till att främja företagande och affärsutveckling hos utrikes födda kvinnor.

Tillväxtverket finansierade 14 projekt som syftade till att främja nyföretagande och affärsutveckling i målgruppen. Totalt deltog 8 571 utrikes födda kvinnor och män varav 3 734 kvinnor i projektens aktiviteter. Deltagarna startade 2 867 nya företag. Sammanlagt 1 305 företag, det vill säga 46 procent, startades av utrikes födda kvinnor. Hela 93 procent av de startade företagen var fortfarande aktiva hösten 2021.

6 "Golden Rules of Leadership" handlar om att kvinnor och män på ledande positioner, på alla nivåer och inom olika sektorer och branscher, konsekvent och uthålligt är generösa med sina kontakter för att fler kvinnor ska nå ledande positioner i företag och organisationer. Det innebär att inkludera, engagera och lyfta fram entreprenörer och ledartalanger på ett aktivt och medvetet sätt i vardagen. "Golden Rules of Leadership" har sitt ursprung i "International Council on Women's Business Leadership" (ICWBL), initierat av Hillary Clinton, där ledarskap, mentorskap, nätverk och förebilder lyfts fram som grundstenar för att nå en förändring.

7 Öppna upp! - Tillväxtverket (tillvaxtverket.se)

En lärdom från programperioderna, som även utvärderades av Tillväxtanalys⁸ är att uthållighet i insatser och riktade resurser som skapar legitimitet och fokus är viktiga framgångsfaktorer när det gäller främjandeinsatser som ska leda till ökade kunskaper och förändring. Volymen, bredden och tillgängligheten till insatserna har också betydelse.⁹

Nästa särskilda satsning Tillväxtverket arbetade med på regeringens uppdrag var uppdraget *Främja utrikes födda kvinnors företagande* 2018–2021. Syftet med uppdraget var att stärka förutsättningarna för utrikes födda kvinnor att starta och driva företag. I uppdraget ingick att möjliggöra exempelvis mentorskaps- och nätverksinsatser, men även andra relaterade insatser som syftar till att främja företagande och affärsutveckling hos utrikes födda kvinnor. Tillväxtverket finansierade 14 projekt¹⁰ som syftade till att främja nyföretagande och affärsutveckling i målgruppen. Totalt deltog 8 571 utrikes födda kvinnor och män varav 3 734 kvinnor i projektens aktiviteter. Deltagarna startade 2 867 nya företag. Sammanlagt 1 305 företag, det vill säga 46 procent, startades av utrikes födda kvinnor.¹¹ Hela 93 procent av de startade företagen var fortfarande aktiva hösten 2021.¹²

Uppdraget att främja utrikes födda kvinnors företagande utgjorde ett led i Tillväxtverkets iterativa och breda arbete för utrikes föddas företagande sedan flyktingvågen kom under hösten 2015. Uppdraget är ett av fyra uppdrag¹³ som vi genomförde under perioden 2015–2021. Totalt finansierade myndigheten 76 projekt med sammanlagt 19 455 deltagare. Minst 3 921 nya företag startades av nyanlända och utrikes födda som deltog i projekten 2015–2021. 85 procent av företagen var fortfarande aktiva 2021.

Genomförande av uppdraget att främja utrikes födda kvinnors företagande tog sin utgångspunkt i *Öppna upp! Nationell strategi för ett företagsfrämjande på likvärdiga villkor 2015–2020*.¹⁴ Strategins syfte är att bidra till en utveckling av offentligt finansierat företagsfrämjande på nationell, regional och lokal nivå. Det övergripande målet är att kvinnor och män, oavsett bakgrund och ålder, ska kunna ta del av företagsfrämjande resurser på likvärdiga villkor.¹⁵

Sammanlagt 1 305 företag,
det vill säga

46 %

startades av utrikes
födda kvinnor.

8 Utvärdering av Tillväxtverkets program Främja kvinnors företagande, Tillväxtanalys Rapport 2018:05, se även Jämställdhet och tillväxt – En sammanställning över studie och resultat vid Tillväxtanalys. Tillväxtanalys Dnr 2023/40

9 8 år med kvinnors företagande - Tillväxtverket (tillvaxtverket.se)

10 Mer information om projekten återfinns under länk. <https://tillvaxtverket.se/amnesomraden/kompetensforsorjning/utrikes-fodda-och-foretagande/utrikes-fodda-kvinnors-foretagande.html>

11 Slutrapport avseende utvärdering av genomförda insatser för att främja utrikes födda kvinnors företagande, Ramboll januari 2022.

12 Slutrapport avseende utvärdering av genomförda insatser för att främja utrikes födda kvinnors företagande, s. 22. Ramboll januari 2022.

13 Egeninitierad satsning Snabbare integration 2015–2016, regeringsuppdrag Snabbspår för nyanlända företagare 2016–2017, regeringsuppdrag Främja nyanländas företagande 2017–2019, och regeringsuppdrag Främja utrikes födda kvinnors företagande 2018–2021.

14 <https://tillvaxtverket.se/vara-tjanster/publikationer/publikationer-2015/2015-06-08-oppna-upp.html>

15 Strategin utvärderades under 2021. Slutsatserna från utvärderingen presenteras nedan under avsnitt 2. Slutsatser och rekommendationer.

3.1 Genomförda åtgärder har gett kortsiktiga resultat, men osäkerhet kring bestående effekter

Riksrevisionen har granskat hur statliga myndigheter och regeringen utvärderar effekter av näringspolitiken.¹⁶ Resultatet av Riksrevisionens granskning avser regeringen, Almi Företagspartner AB, SCB, Tillväxtanalys, Tillväxtverket och Verket för innovationssystem (Vinnova). Riksrevisionen har granskat utvärderingarna av näringspolitiken som offentliggjordes mellan 2015 och 2018. Deras slutsats är tydlig: De utförda effektutvärderingarna av näringspolitiken visar på betydande brister. Av de 37 utvärderingar som genomgått granskningen, uppfyllde endast två alla tre grundläggande krav som Riksrevisionen anser vara avgörande för att räknas som trovärdiga effektutvärderingar. Den huvudsakliga revisionsfrågan är: *Kan utvärderingar som påstår sig mäta effekterna av näringspolitiken anses ha tillräcklig kvalitet för att faktiskt bedöma dessa effekter, och används resultaten av utvärderingarna på ett ändamålsenligt sätt?* I granskningen bryts denna huvudfråga ner i följande två underliggande frågor.

1. Uppfyller utvärderingar från de granskade myndigheterna som uttalar sig om effekter av näringspolitiken grundläggande krav för att vara trovärdiga som effektutvärderingar?¹⁷
2. Används effektutvärderingar av de granskade myndigheterna respektive regeringen för att kommunicera resultat av näringspolitiska insatser, för att motivera nya insatser eller för att förbättra befintliga insatser?

Riksrevisionen har uppmärksammat flera brister i de utförda utvärderingarna. En av dessa brister är att många utvärderingar enbart bygger på självutvärdering av företag som har mottagit stöd, vilket anses vara otillräckligt för att bedöma stödets verkliga nytta. Dessutom konstaterar Riksrevisionen att regeringen i liten utsträckning använder effektutvärderingar i sin återrapportering till riksdagen. När regeringen hänvisar till dessa utvärderingar, uppstår ofta oklarheter om deras källor, och i vissa fall anser Riksrevisionen att regeringen drar slutsatser som är mer ambitiösa än vad de faktiska utvärderingarna kan stödja.

Inom näringspolitiken har det över tid funnits åtgärder för att utveckla förutsättningarna för kvinnors företagande. De genomförda åtgärderna har skapat resultat, men det råder osäkerhet kring hur bestående effekterna av dessa åtgärder är över tid. Resultat som vi kan se från statligt genomförda insatser är värden och nytta på såväl individ-, företags och organisations- och systemnivå. Nyttan på individnivå handlar bland annat om ökad kunskap om företagande samt intresse och intentioner att starta och utveckla företag. På organisations- och systemnivå ser vi nytta bland annat av ökad kunskap, utveckling av verktyg och metoder samt framtagande av nya processer och samverkan. Se rapporten *Kvinnors företagande - Kartläggning av de statliga åtgärder som genomförts för att främja kvinnors företagande från 2006 och framåt*.

¹⁶ Effektutvärderingar av näringspolitiken, bristande tillförlitlighet, RIR 2020:30

¹⁷ För de som upphandlar eller genomför utvärderingarna (Almi/ SCB, Tillväxtverket, Tillväxtanalys och Vinnova) syftar den första delfrågan på huruvida de håller en lägsta nödvändig nivå med avseende på identifiering av effekter – andra viktiga aspekter hos en effektutvärdering behandlas alltså inte i granskningen. Utvärderingarnas kvalitet i detta avseende bedöms efter tre krav: Finns en kontrafaktisk ansats? Om så är fallet, är nödvändiga antaganden för analysen beskrivna i texten och på något sätt motiverade? Om så är fallet, är de antaganden som görs tillräckligt väl motiverade?

Tillväxtverket

Swedish Agency for Economic
and Regional Growth

Tel 08-681 91 00
tillvaxtverket.se

Tillväxtverket arbetar för hållbar tillväxt och konkurrenskraftiga företag i alla delar av Sverige.

Det gör vi genom att stärka företag och regioner. Vi erbjuder kunskap, nätverk och finansiering. Det ger direkt nytta till företag, och också förutsättningar för företag och regioner att möta framtidens utmaningar. Tillväxtverket är en nationell myndighet med regional närvaro på nio orter. Ett Sverige med fler företag som vill, kan och vågar är vår vision.